

TRA2 BÖLGESİ DIŞ TİCARET ÖZELLİKLERİ VE TRA2 BÖLGESİNDEN TÜRK CUMHURİYETLERİNE İHRACAT YAPAN FİRMALARIN KARŞILAŞTIKLARI SORUNLAR ÜZERİNE BİR ANALİZ¹

Prof. Dr. Adem ÜZÜMCÜ

Kafkas Üniversitesi, İktisadi ve İdari Bilimler Fakültesi, İktisat Bölümü
ademuzumcu@kafkas.edu.tr

Arş. Gör. Samet TOPAL

Kafkas Üniversitesi, İktisadi ve İdari Bilimler Fakültesi, İktisat Bölümü
asttopal@hotmail.com

Özet

Kars, Ardahan, Iğdır ve Ağrı illerini içine alan TRA2 Düzey 2 Bölgesi ülkemizin sosyo-ekonomik gelişmişlik düzeyi açısından 26 Düzey 2 Bölgesi içinde 25 sırada bulunmaktadır. Ülkemiz ekonomik gelişmişlik düzeyinin oldukça gerisinde bulunan TRA2 Bölgesi illerinin kalkınmaları açısından sınırda bulunmaları bağlamında dış ticaret önemli bir fırsat olarak görülmektedir. Bununla birlikte TRA2 Bölgesi illeri içinde Ağrı ve Iğdır'ın bu fırsattan yararlandıkları, Kars ve Ardahan'ın bu fırsatı yeterince kullanamadıkları söylenebilir. TRA2 Bölgesi illeri içinde Kars dışındaki iller dış ticaret fazlası vermektedir. Ayrıca TRA2 Bölgesi ihracatının Türkiye ihracatı içindeki payı oldukça düşük (%0,15) olduğu gibi Türkiye ithalatı içindeki payı da çok düşük (%0,06) düzeydedir.

Bu çalışmada bu veriler ışığında öncelikle bölgenin genel sosyo-ekonomik durumu gösterilmektedir. Ardından çalışmada TRA2 Bölgesi dış ticaret özellikleri (TRA2 bölgesinden yapılan ihracat ve ithalatın sektörel dağılımı, bölgeden yapılan ihracat ve ithalatın fasıllara göre dağılımı ve ülkelere göre dağılım) üzerinde durulmakta ve bölge ile 5 Türk Cumhuriyeti (Azerbaycan, Kazakistan, Kırgızistan, Özbekistan, Türkmenistan) arasındaki dış ticaretin özellikleri analiz edilmektedir. Bu çalışmada son olarak TRA2 Bölgesinden belirtilen Türk Cumhuriyetleri ile ihracat yapan firmaların karşılaştıkları sorunlara ilişkin anket çalışmasının sonuçları değerlendirilmektedir.

Anahtar Kelimeler: TRA2 Bölgesi, Türkiye, Türk Cumhuriyetleri, Dış Ticaret

FOREIGN TRADE PROPERTIES OF TRA2 REGION AND AN ANALYSIS ON PROBLEMS OF FIRMS WHICH EXPORT FROM TRA2 REGION TO TURKISH REPUBLICS

Abstract

TRA2 Region which includes Kars, Ardahan, Iğdır and Ağrı, is at 25th place of 26 NUTS 2 Regions in terms of socio-economic development level. TRA2 Region cities are behind the development level of our country. Foreign trade is an important opportunity for these cities in terms of their development in the context of located at border. At the same time, it can be say Ağrı and Iğdır take advantage of this opportunity but Kars and Ardahan cannot use this opportunity enough. Other cities of TRA2 Region outside Kars have foreign trade surplus. Also, export of TRA2 Region is very low in the share of export of Turkey (%0,15) and also share of import is very low (%0,06).

In this study, primarily socio-economic condition of region is shown by given these data's. In study, emphasizes foreign trade properties (distribution of export from TRA2 region and import to TRA2 region by industrial classification ISIC Rev 3, by chapters and by countries) of TRA2 Region and analysis foreign trade properties between TRA2 Region and 5 Turkish Republics (Azerbaijan, Kazakhstan, Kirghizstan, Uzbekistan, Turkmenistan). Lastly in this study, it is evaluated that questionnaires results related problems of firms which export to stated Turkish Republics from TRA2 Region.

Keywords: TRA2 Region, Turkey, Turkish Republics, Foreign Trade

¹ Bu çalışmada, yazarlardan Arş. Gör. Samet Topal'ın Atatürk Üniversitesi, SBE, İktisat ABD'da Prof. Dr. Alaattin Kızıltan danışmanlığında hazırladığı "Türkiye İle Türk Cumhuriyetleri Arasındaki Ekonomik İlişkiler ve Doğu Anadolu Bölgesinden Türk Cumhuriyetlerine İhracat Yapan Firmaların Sorunları Üzerine Bir Uygulama" adlı yüksek lisans tezinden yararlanılmıştır.

1. GİRİŞ

1991 yılında SSCB'nin dağılması ile birlikte bağımsız devletler kurulmuştur. Bu devletlerin içinde Türkiye ile din, dil ve kültür ortaklığı taşıyan beş Türk Cumhuriyeti de bulunmaktadır. Bu ülkelerin bağımsızlıklarını tanıyan ilk ülke Türkiye olmuştur. Türk Cumhuriyetlerinin bağımsızlıklarını takip eden yıllarda Türkiye ile ekonomik ilişkiler her yıl artarak devam etmiştir. Özellikle 1990'lı yıllarda Türkiye sınırındaki Azerbaycan (Nahcivan) ve Gürcistan'a yönelik dış ticaret coğrafi yakınlık bağlamında artış göstermiştir. İstatistiki Bölge Birimleri Sınıflamasına (İBBS) göre Ağrı, Ardahan, Iğdır ve Kars illerinin bulunduğu TRA2 Düzey 2 Bölgesi, Türkiye'nin bu ülkelerle sınırında bulunan ve bu bağlamda Orta Asya ve Kafkasya'da yerleşik Türk Cumhuriyetlerine açılan kapı niteliğini taşımaktadır. Dolayısıyla Türkiye'nin bu ülkelerle ticaretinin artırılmasında TRA2 Bölgesi'nin önemi artmaktadır. Bununla birlikte TRA2 Bölgesinin sosyo-ekonomik verileri incelendiğinde, Türkiye'nin 26 Düzey 2 bölgesi içinde sondan ikinci (25) sırada olduğu görülmektedir. Bölgenin jeopolitik açıdan Türk Cumhuriyetleri ile coğrafi yakınlığı bölgenin geri kalmışlıktan kurtulması için önemli bir fırsat sunmaktadır. Bu fırsatın bir temenniden öteye geçerek gerçekleşmesi için gerek Türkiye gerekse TRA2 Bölgesi için yeni pazar olarak nitelendirilebilecek Türk Cumhuriyetleri pazarının önündeki siyasi-ekonomik sorunların ve TRA2 Bölgesi yanı sıra Doğu Anadolu ve Türkiye ihracatçılarının bu pazara dönük sorunlarının belirlenerek çözülmesi gerekmektedir.

Bu çerçevede bu bildiri çalışmasının amaçları arasında TRA2 Bölgesi'nin sosyo-ekonomik yapısı ve dış ticaretinin özelliklerinin görülmesi bulunmaktadır. Çalışmanın bir diğer amacı ise bölgede bulunan ve Türk Cumhuriyetlerine ihracat yapan firmaların dış ticarete karşılaştıkları sorunları belirlemektir. Bu çerçevede bildiri planı şu şekildedir. Bildirinin giriş kısmından sonra ikinci başlıkta TRA2 Bölgesi sosyo-ekonomik yapısı, üçüncü başlıkta TRA2 Bölgesi dış ticaretinin özellikleri, dördüncü başlık altında Türk Cumhuriyetlerinin makroekonomik göstergeleri ve bu bağlamda dış ticaret özellikleri üzerinde durulmaktadır. Beşinci başlıkta TRA2 Bölgesinden Türk Cumhuriyetlerine yapılan ihracat ve bu ülkelere yapılan ithalatın durumu ele alınmakta, altıncı başlıkta TRA2 Bölgesinden bu ülkelere ihracat yapan firmaların (60 firma) ankete dayalı çalışmayla belirlenen ihracatta karşılaştıkları sorunlar gösterilmekte ve sonuç başlığı altında genel bir değerlendirme yapılmaktadır.

2. TRA2 BÖLGESİ SOSYO-EKONOMİK YAPISI

Kars, Ardahan, Iğdır ve Ağrı illerinden oluşan TRA2 Bölgesinin sosyo-ekonomik yapısına bakıldığında olumsuz coğrafi koşullara sahip, soğuk iklim şartları altında ekonomik faaliyetler açısından yeterince alternatif sunmayan yetersiz sanayisi, tarıma dayalı ekonomisi ve Türkiye ortalamasının gerisindeki eğitim düzeyi ile net göç veren bir karakter arz etmektedir.

Adrese Dayalı Nüfus Kayıt Sistemi (ADNKS) sonuçları çerçevesinde 2015 yılı itibarıyla TRA2 Bölgesi toplam nüfusu 1.132.735'dir. TRA2 Bölgesi nüfusu Türkiye nüfusunun %1,4'ünü oluşturmaktadır. Tablo 2.1'de görüldüğü üzere bölgede nüfus bakımından en büyük il 547.210 kişi ile Ağrı iken Ardahan 100.809 kişi ile bölgenin en küçük nüfuslu ilidir.

TRA2 Bölgesinde km²'ye ortalama 38 kişi düşmektedir. Türkiye ortalaması 100 kişinin yarısından daha azdır. Bölge içerisinde en yüksek nüfus yoğunluğu 48 kişiyle Ağrı'da, en düşük nüfus yoğunluğu 21 kişiyle Ardahan'dadır. TRA2 Bölgesi'nin 2015 yılı itibarıyla aldığı, verdiği göç ve net göçe bakıldığında 2015'de 40.876 kişi bölgeye göç ederken, yine aynı yıl 70.374 kişi bölgeden dışarıya göç etmiş, net göç 29.498 kişi olmuştur.

Tablo 2.1. TRA2 Bölgesi ve Türkiye: Nüfus ve Göç Durumu (2015)

İller	Toplam nüfus	Aldığı göç	Verdiği göç	Net göç	Net göç hızı (%)
AĞRI	547.210	16.597	32.174	-15.577	-28,1
ARDAHAN	100.809	5.630	7.802	-2.172	-21,6
İĞDIR	192.056	7.321	10.589	-3.268	-16,8
KARS	292.660	11.328	19.809	-8.481	-28,6
TRA2	1.132.735	40.876	70.374	-29.498	-23,8
TÜRKİYE	78.741.053	2.720.438	2.720.438	-	-

Kaynak: TÜİK (2016), Adrese Dayalı Nüfus Kayıt Sistemi (ADNKS) Veri Tabanı, Nüfus ve Göç İstatistikleri. (<http://biruni.tuik.gov.tr/medas/?kn=95&locale=tr>) Erişim: 15.08.2016.

2015 yılı verileri bağlamında bölgede eğitim durumu Türkiye ile karşılaştırmalı biçimde Tablo 2.2’de yer almaktadır. Bölgede okuma-yazma bilmeyenler bölge nüfusunun %6,8’ini oluşturmaktadır ve bu oran Türkiye ortalaması %3,3’ün üstündedir. 2015 verilerine göre bölgede bir öğretim kurumundan mezun olmamış okuma-yazma bilenlerin oranı %17,2’dir. Bir öğretim kurumundan mezun olanların %23,8’i ilkököl; %12,1’i ilköğretim; %8,1’i ortaokul veya dengi okul mezunu; %9,9’u lise veya dengi meslek okul mezunu, %5,8’i yüksekokul veya fakülte mezunu, %0,3’ü yüksek lisans mezunu ve %0,08’i doktora mezunlarıdır. TRA2 Bölgesine ilişkin diğer eğitim verileri Türkiye ortalamaları ile karşılaştırıldığında özellikle lise ve fakülte mezunları Türkiye ortalamasının yarısı düzeyindedir. Benzer bir durumun sağlık hizmetleri alanında olduğu da söylenebilir (Üzümcü ve Özyakışır, 2013: 175-176).

Tablo 2.2. TRA2 Bölgesi ve Türkiye’de Eğitim Göstergeleri (6 + Yaş Grubu)

	TRA2	%	TÜRKİYE	%
Nüfus	1.132.735	100,0	78.741.053	100,0
Okuma yazma bilmeyen	77.105	6,8	2.644.144	3,3
Okuma yazma bilen fakat bir okul bitirmeyen	195.508	17,2	8.697.753	11,0
İlkokul mezunu	269.816	23,8	19.825.078	25,2
İlköğretim mezunu	137.432	12,1	9.323.169	11,8
Ortaokul veya dengi meslek ortaokul mezunu	91.945	8,1	7.269.584	9,2
Lise veya dengi meslek okul mezunu	113.113	9,9	12.990.847	16,5
Yüksekokul veya fakülte mezunu	66.151	5,8	8.340.145	10,6
Yüksek lisans mezunu*	2.988	0,3	641.210	0,8
Doktora mezunu	933	0,08	168.211	0,2
Bilinmeyen	19.678	1,7	597.642	0,7

Kaynak: TÜİK (2016), Eğitim İstatistikleri Veri Tabanı * 5 Veya 6 Yıllık Fakülteler Dahil. (http://www.tuik.gov.tr/PreTablo.do?alt_id=1018). Erişim: 16.08.2016.

TRA2 Bölgesinin ekonomik açıdan durumuna bakıldığında bölgede yetersiz bir sanayi yapısı bulunmaktadır. Özelde hayvancılık ve süt ürünleri sanayi (Kars ve Ardahan) yanı sıra genel tarımsal üretime dayalı ekonomik faaliyetler, inşaat sektörü, taşımacılık ve diğer hizmet alanları (İğdir ve Ağrı) bölgenin ekonomik geçim kaynağını oluşturmaktadır. Ayrıca Kars ve Ağrı illeri ekonomisine turizmin hali hazırda ekonomik katkısı ve önemli potansiyeli mevcuttur. Bölgenin üretiminin niceliksel boyutu bağlamında Gayrisafı Katma Değer (GSKD) verileri Tablo 2.3’de yer almakta, cari fiyatlar ve iktisadi faaliyet kollarına göre TÜİK’in yayınladığı mevcut 2008 ve 2011 yılları verileri çerçevesinde görülmektedir.

Tablo 2.3. TRA2 Bölgesi ve Türkiye'nin GSKD Düzeyleri 2008-2011 (TL ve %)

2008								
	Tarım	%	Sanayi	%	Hizmetler	%	GSKD	%
Türkiye	72.274.585	100	232.475.082	100	549.835.548	100	854.585.214	100
TRA2	1.291.805	1,8	662.330	0,3	3.303.309	0,6	5.257.444	0,6
2011								
	Tarım	%	Sanayi	%	Hizmetler	%	GSKD	%
Türkiye	103.635.252	100	316.326.396	100	730.491.491	100	1.150.453.139	100
TRA2	1.906.694	1,8	1.076.938	0,3	4.701.548	0,6	7.685.179	0,6

Kaynak: TÜİK (2014), *Gayri Safi Katma Değer: Bölgesel Sonuçlar 2004-2011*, Ankara: Nisan 2014, ss. 51-53. (http://www.tuik.gov.tr/jsp/duyuru/upload/yayinrapor/GSKD_Bolgesel_2004-2011.pdf), Erişim: 16.08.2016.

Tablodan görüleceği gibi TRA2 Bölgesinin 2008'deki toplam bölgesel GSKD düzeyi 5.257.444 TL olmuş ve Türkiye GSKD düzeyinin sadece %0,6'sını oluşturmuştur. TRA2 bölgesi, 2008'de Türkiye tarımsal gayri safi katma değerinin %1,8 kadarını, Türkiye sanayi gayri safi katma değerinin %0,3 kadarını ve Türkiye'nin toplam hizmetler sektörü gayri safi katma değerinin %0,6'sını üretebilmiştir. Öte yandan 2011'de gerek toplam GSKD düzeyinde ve gerekse tarım, sanayi ve hizmetlere ilişkin GSKD düzeylerinde önemli bir gelişme olmamış, GSKD katkıları 2011 yılında değişmemiştir.

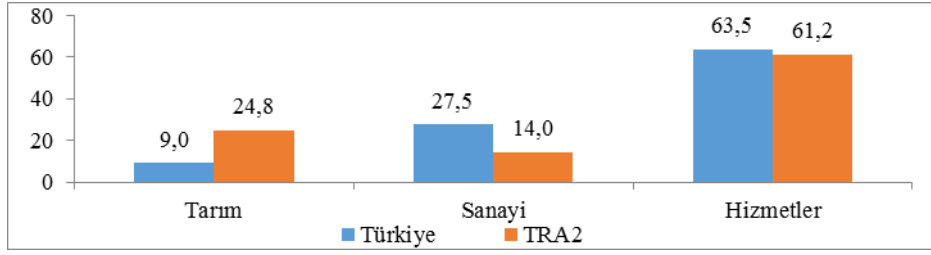
TRA2 Bölgesi ve Türkiye GSKD'nin sektörel dağılımı Tablo 2.4 ve Grafik 2.1'de görülmektedir. TRA2 Bölgesinde 2008'de tarım sektörü payı, Türkiye ortalaması %8,5'in oldukça üzerinde gerçekleşerek %24,6 olmuştur. Grafikte görüldüğü gibi 2011'de tarım sektörünün payı Türkiye genelinde %9'a ulaştığında TRA2 Bölgesinde de tarım sektörünün payı artarak %24,8 olarak gerçekleşmiştir. GSKD düzeyinin sektörel dağılımı bağlamında Düzey 2 bölgeleri içinde, tarım sektörü payı en yüksek bölge, Türkiye ortalamasının neredeyse üç katına ulaşan payla TRA2 bölgesi olmuştur.

Tablo 2.4. TRA2 Bölgesi ve Türkiye'de GSKD Düzeyinin Sektörel Dağılımı (%)

	2008 (%)			2011 (%)		
	Tarım	Sanayi	Hizmetler	Tarım	Sanayi	Hizmetler
Türkiye	8,5	27,2	64,3	9,0	27,5	63,5
TRA2	24,6	12,6	62,8	24,8	14,0	61,2

Kaynak: TÜİK (2014), *Gayri Safi Katma Değer: Bölgesel Sonuçlar 2004-2011*, Ankara: Nisan 2014, s. 55. (http://www.tuik.gov.tr/jsp/duyuru/upload/yayinrapor/GSKD_Bolgesel_2004-2011.pdf), Erişim: 16.08.2016.

Buna karşılık 2008'de TRA2 Bölgesinde sanayi sektörü payı Türkiye ortalamasının (%27,2) yarısının altında (%12,6) gerçekleşmiştir. 2011'de Türkiye GSKD içinde sanayi sektörünün payı %27,5 olurken TRA2 Bölgesinde sanayi sektörünün payı görece artarak %14'e ulaşabilmiştir. Bu olumlu gelişmeye karşın düzey 2 bölgeleri arasında sanayi sektörü payı en düşük bölge hem 2008 ve hem de 2011'de TRA2 bölgesi olmuştur. Son olarak hizmet sektörü GSKD içindeki payına TRA2 Bölgesi ve Türkiye açısından bakılırsa, oransal payın Türkiye ortalamasına yakın olduğu söylenebilir. Şöyle ki, Türkiye geneli GSKD düzeyi içinde hizmet sektörü payı 2008'de %64,3 ve 2011'de %63,5 olurken TRA2 Bölgesi GSKD düzeyi içinde hizmet sektörünün payı 2008'de %62,8 ve 2011'de %61,7 olarak gerçekleşmiştir.



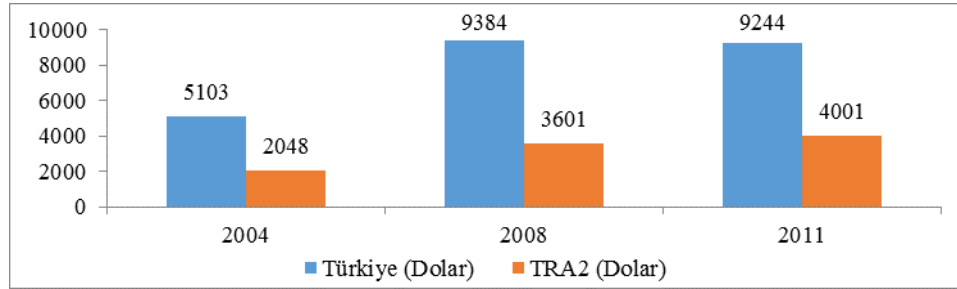
Grafik 2.1. Türkiye ve TRA2 Bölgesinde GSKD'nin Sektörel Dağılımı (2011, %)

TRA2 bölgesi kişi başına GSKD düzeyine bakıldığında ise Tablo 2.5 ve Grafik 2.2'de görüldüğü gibi, cari fiyatlarla TL ve dolar cinsinden kişi başına bölgesel katma değer 2011'de 6708 TL ve 4001 dolar düzeyinde gerçekleştiği ve TRA2 bölgesinin bu değerlerle Türkiye ortalamasının ancak %43,3 düzeyine ulaşabildiği görülmektedir. Bu durum bölgede göreceli yoksulluğun ve tarıma dayalı ekonomik yapının bir sonucu olarak değerlendirilebilir.

Tablo 2.5. TRA2 Bölgesi ve Türkiye'de Kişi Başına GSKD, 2004-2011 (Cari Fiyatlar TL, Dolar ve %)

	2004	2008	2011
Türkiye (TL)	7307	12020	15500
Türkiye (Dolar)	5103	9384	9244
TRA2 (TL)	2933	4613	6708
TRA2 (Dolar)	2048	3601	4001
TRA2 / Türkiye (%)	40,1	38,4	43,3

Kaynak: TÜİK (2014), *Gayri Safi Katma Değer: Bölgesel Sonuçlar 2004-2011*, Ankara: Nisan 2014: ss. 56-57. (http://www.tuik.gov.tr/jsp/duyuru/upload/yayinrapor/GSKD_Bolgesel_2004-2011.pdf), Erişim: 16.08.2016.



Grafik 2.2. Türkiye ve TRA2 Bölgesinde Kişi Başına GSKD'nin Gelişimi

Türkiye ve TRA2 Bölgesi 2015 yılı temel işgücü göstergelerinin durumu Tablo 2.6'da görülmektedir. Tabloda görüldüğü gibi 2015'de bölgenin toplam işgücü miktarı 407 bin kişi olmuştur. Türkiye genelinde işgücüne katılma oranı %51,3 iken bölgede işgücüne katılma oranı %54,2'dir. Diğer yandan Türkiye geneli istihdam oranı %46,0 iken bu oran TRA2 Bölgesinde %52 olarak gerçekleşmiştir.

Tablo 2.6. TRA2 Bölgesi ve Türkiye'de İşgücü ve İstihdamın Gelişimi (2015)

	Bin Kişi			%		
	İşgücü	İstihdam Edilenler	İşsiz Sayısı	İşgücüne Katılma Oranı	İstihdam Oranı	İşsizlik Oranı
TRA2	407	391	16	54.2	52.0	3.9
TÜRKİYE	29.678	26.621	3.057	51.3	46.0	10.3

Kaynak: TÜİK (2016), *İşgücü İstatistikleri 2015*, Haber Bülteni, Sayı: 21567, 23 Mart 2016. (<http://www.tuik.gov.tr/PreHaberBultenleri.do?id=21567>), Erişim: 17.08.2016.

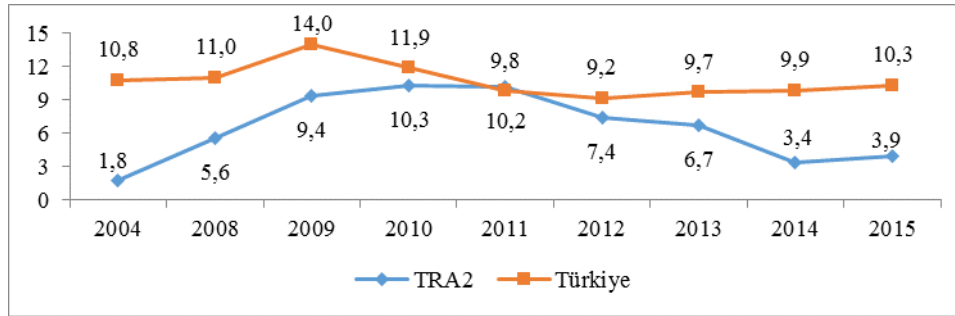
Öte yandan yine tabloda görüldüğü gibi 2015’de Türkiye genelinde işsiz sayısı 3 milyon 57 bin kişi ve işsizlik oranı %10,3 olarak gerçekleşirken TRA2 bölgesi işsiz sayısı 16 bin, işsizlik oranı ise %3,9 olmuştur. TRA2 bölgesi 2015 yılında resmi kayıtlı işsizlik oranının en düşük olduğu bölge olmuştur.

Tablo 2.7. TRA2 Bölgesi ve Türkiye’de İşsizliğin Gelişimi 2004-2015 (%)

	2004	2008	2009	2010	2011	2012	2013	2014	2015
TRA2	1,8	5,6	9,4	10,3	10,2	7,4	6,7	3,4	3,9
Türkiye	10,8	11,0	14,0	11,9	9,8	9,2	9,7	9,9	10,3

Kaynak: TÜİK (2016), *İşgücü İstatistikleri Veri Tabanı*. (http://www.tuik.gov.tr/VeriBilgi.do?alt_id=1007#), Erişim:17.08.2016.

Tablo 2.6. ve Tablo 2.7’den anlaşılacağı üzere bölgede işgücüne katılım ve istihdam oranı Türkiye ortalamasına göre yüksek olmasına karşın, 2009-2013 dönemi küresel krizin başlattığı olumsuz etkisi görülen dönem hariç, kayıtlı işsizlik oranı Türkiye ortalamasının oldukça altındadır. İşsizlik oranlarındaki bu gelişme Grafik 2.3’de açıkça görülmektedir.



Grafik 2.3. Türkiye ve TRA2 Bölgesinde İşsizliğin Gelişimi (2004-2015 ve %)

Bu durum, yani bölgedeki düşük oranlı işsizlik nasıl açıklanabilir? Tablo 2.8’de görüldüğü üzere, tarım sektöründe bölgede Türkiye’ye kıyasla yüksek istihdam oranına karşın bölgede tarım alanında düşük verimlilik söz konusudur. Şöyle ki, bölgede Türkiye tarımsal GSKD’nin sadece %1,8’i kadarı üretilmekte, çiftçi başına üretim değeri oldukça düşük çıkmaktadır. Bu bağlamda bölgedeki zorlu iklim koşullarına bağlı toprak verimliliği düşüklüğü ile çiftçi başına tarımsal üretim değerinin azlığı birlikte düşünüldüğünde tarım sektöründe gizli işsizliğin bulunduğu söylenebilir ve işsizlik oranlarının düşüklüğü bir ölçüde açıklanabilir.

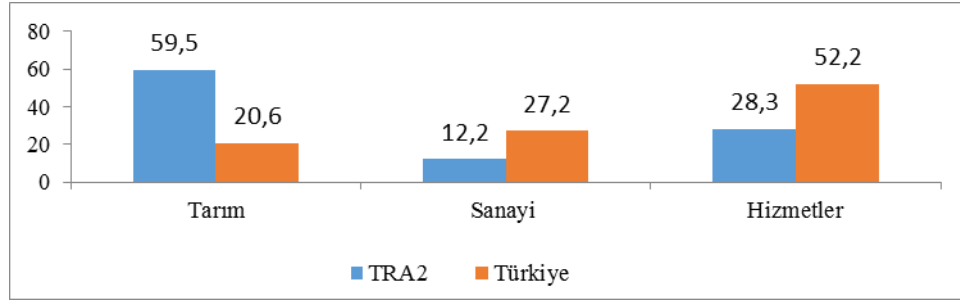
Nitekim TRA2 Bölgesi ve Türkiye’de istihdamın sektörel dağılımının yer aldığı Tablo 2.6’da görüldüğü üzere 2015 verilerine göre Türkiye’de toplam istihdam içinde tarım sektörünün payı %20,6 sanayi sektörünün payı %27,2 ve hizmetler sektörünün payı ise %52,2 olarak gerçekleşmiştir. Bu oranlar, Grafik 2.4’de görüldüğü üzere, TRA2 Bölgesinde tarım sektöründe %59,5; sanayi sektöründe %12,2 ve hizmetler sektöründe %28,3 olmuştur.

Tablo 2.8. TRA2 Bölgesi ve Türkiye’de İstihdamın Sektörel Dağılımı (2015)

	TOPLAM	BİN KİŞİ			%		
		TARIM	SANAYİ*	HİZMET	TARIM	SANAYİ*	HİZMET
TRA2	391	233	48	111	59,5	12,2	28,3
TÜRKİYE	26.621	5.483	7.246	13.891	20,6	27,2	52,2

Kaynak: TÜİK (2016), *İşgücü İstatistikleri Veri Tabanı*, http://www.tuik.gov.tr/VeriBilgi.do?alt_id=1007#) Erişim:17.08.2016. -*İnşaat sektörü, sanayi sektörü içinde değerlendirilmiştir.

TRA2 bölgesi 2015’de Türkiye’de toplam istihdam içinde tarım sektörü payının en yüksek olduğu bölge iken aynı zamanda %28,3 ile istihdam içinde hizmet sektörü payının en düşük olduğu bölge olmuştur. TRA2 bölgesinde Türkiye’nin yaklaşık 3 katına ulaşan payla düşük verimli ve gizli işsizlik içeren tarıma dayalı ekonomik yapı egemendir. Bu bağlamda tarımsal faaliyetlerin verimlilik düzeyinin Türkiye’nin gerisinde olması ve yukarıda belirtildiği üzere tarımdan geçimini sağlayan çiftçinin görece yoksulluğu da bölgeden göçün bir nedenini oluşturmaktadır, bölgenin sosyo-ekonomik açıdan geri kalmışlığını da doğrulamaktadır (Üzümcü ve Özyakışır, 2013: 168-169).



Grafik 2.4. Türkiye ve TRA2 Bölgesinde İstihdamın Sektörel Dağılımı (2015, %)

Bu noktada TRA2 Bölgesi sosyo-ekonomik gelişmişlik düzeyi, Sosyo-Ekonomik Gelişmişlik Düzeyi Endeksi (SEGE) bağlamında incelenebilir. Bilindiği üzere SEGE ülkemizde illerin sosyo-ekonomik gelişmişlik düzeyini tespit etmek, bölgesel kalkınma politikaları çerçevesinde yapılacak projeleri yönlendirmek, verilecek kamu teşvikleri ve yapılacak kamu yatırımlarında öncelik verilecek iller ve bölgeleri tespit ve AB bölgesel kalkınma politikalarına uyum amacıyla DPT tarafından 1996’da başlatılmış, ikinci çalışma 2003’de gerçekleştirilmiştir. DPT’nin Kalkınma Bakanlığına bağlanması sonrası üçüncü çalışma 2011’de yapılmıştır (Kalkınma Bakanlığı, 2013: 1-2).

Tablo 2.9. SEGE Değerine Göre İllerin Sınıflaması, 2011

1. Bölge	2. Bölge	3. Bölge	4. Bölge	5. Bölge	6. Bölge
Ankara	Adana	Balıkesir	Afyonkarahisar	Adıyaman	Ağrı
Antalya	Aydın	Bilecik	Amasya	Aksaray	Ardahan
Bursa	Bolu	Burdur	Artvin	Bayburt	Batman
Eskişehir	Çanakkale	Gaziantep	Bartın	Çankırı	Bingöl
İstanbul	Denizli	Karabük	Çorum	Erzurum	Bitlis
İzmir	Edirne	Karaman	Düzce	Giresun	Diyarbakır
Kocaeli	Isparta	Manisa	Elazığ	Gümüşhane	Hakkâri
Muğla	Kayseri	Mersin	Erzincan	Kahramanmaraş	İğdır
	Kırklareli	Samsun	Hatay	Kilis	Kars
	Konya	Trabzon	Kastamonu	Niğde	Mardin
	Sakarya	Uşak	Kırıkkale	Ordu	Muş
	Tekirdağ	Zonguldak	Kırşehir	Osmaniye	Siirt
	Yalova		Kütahya	Sinop	Şanlıurfa
			Malatya	Tokat	Şırnak
			Nevşehir	Tunceli	Van
			Rize	Yozgat	
			Sivas		
8 İL	13 İL	12 İL	17 İL	16 İL	15 İL

Kaynak: Kalkınma Bakanlığı (2013), *İllerin ve Bölgelerin Sosyo-Ekonomik Gelişmişlik Sıralaması Araştırması (SEGE-2011)*, Ankara, ss. 50-52.

SEGE 2011 değerleri demografik, ekonomik, mali göstergeler, eğitim göstergeleri, sağlık göstergeleri, diğer refah göstergeleri, rekabetçi ve yenilikçi kapasite, erişilebilirlik gibi 8 kategoride 61 gösterge üzerinden temel bileşenler analizi yöntemi kullanılarak hesaplanmıştır. Bu hesaplamalar sonucu SEGE 2011 çalışmasında iller 6 farklı sosyo-ekonomik gelişmişlik düzeyine göre sınıflandırılmıştır. Ancak 2003 ve 2011 SEGE çalışmalarında kullanılan bazı göstergelerin farklı olması, gösterge sayısı ve kategorilerinin farklılığı nedeniyle iki çalışma karşılaştırılmamaktadır (Kalkınma Bakanlığı, 2013: 19). Bu bağlamda Türkiye geneli ve TRA2 Bölgesi illeri SEGE sıralaması yukarıda Tablo 2.9’da görülmektedir.

TRA2 Bölgesi illerinin SEGE değerleri Tablo 2.10’da görülmektedir. SEGE endeks değerleri (ED), $ED > 1,00$ olan iller yüksek gelişmiş il grubuna girerken (gelişmişlik kademesi 1), endeks değeri $1,00 > ED > 0,50$ arası değer alan iller orta seviyede gelişmiş iller (gelişmişlik kademesi 2, 3, 4 ve 5) kategorisinde yer alır. Orta düzey gelişmişlik kategorisi kendi içinde dört gruba ayrılır. Bunlar; $1,00 > ED > 0,50$ aralığı yükseğe yakın gelişmiş iller, $0,50 > ED > 0,16$ aralığı ortalamaya yakın gelişmiş iller, $0,16 > ED > -0,24$ aralığı ortalamaya yakın düşük gelişmiş iller ve $-0,24 > ED > -1,00$ aralığı düşüğe yakın gelişmiş illerdir. Son olarak endeks değeri $-1,00 > ED$ olan iller gelişmişlik bakımından en düşük iller grubuna girmektedir. (Kalkınma Bakanlığı, 2013: 51).

Tablo 2.10. TRA2 Bölgesi İllerinin SEGE Değerleri ve Sıralaması, 2011

İl kodu	İller	SEGE- 2011 sırası	SEGE- 2011 Endeks Değeri
TRA22	Kars	68	-1,0923
TRA23	Iğdır	69	-1,1184
TRA24	Ardahan	71	-1,1384
TRA21	Ağrı	79	-1,6366

Kaynak: Kalkınma Bakanlığı (2013), *İllerin ve Bölgelerin Sosyo-Ekonomik Gelişmişlik Sıralaması Araştırması (SEGE-2011)*, Ankara, s.70.

TRA2 Bölgesinde bulunan bütün illerin en az gelişmişlik düzeyine sahip 6. bölgede bulunduğu görülmektedir. Bu noktada belirtmek gerekir ki, toplam 26 düzey 2 bölgesi içinde 25. sırada bulunan TRA2 bölgesi illeri, sosyo-ekonomik geri kalmışlığına bağlı olarak 19 Haziran 2012 tarih ve 28328 sayılı Resmi Gazetede yayımlanan 3305 sayılı Bakanlar Kurulu Kararı çerçevesinde en fazla teşvik alabilecek 6. bölge teşviklerinden yararlanma imkânına sahiptir (Ekonomi Bakanlığı, 2012). Bununla birlikte bölgede girişimci sayısının yetersizliği ve olumsuz iklim koşulları yanı sıra terör olayları bölgenin yeterince yatırım çekmesinin önünde bir engel oluşturmaktadır (Üzümcü ve Özyakışır, 2013: 179-180). Bu çerçevede bölge kalkınması açısından yetersiz düzeyde yararlanılıyor olsa da bölgesel kalkınma teşvikleri ve dış ticaret önemli bir fırsat olarak değerlendirilmek istenmektedir.

3. TRA2 BÖLGESİ DIŞ TİCARETİ VE ÖZELLİKLERİ

TRA2 Bölgesinin coğrafi konumuna bakıldığında, ilk bakışta dış ticaret ve sınır ticareti açısından önemli bir potansiyelin bulunduğu görülmektedir. Şöyle ki, Türkiye’de sınır ticareti yapılan 13 ilden 3’ü TRA2 Bölgesinde bulunmaktadır. TRA2 Bölgesinde sınır ticareti yapılan iller, sınır kapıları ve sınır ticareti yapılan ülkeler Tablo 3.1’de görülmektedir. Bölgede bulunan ve tabloda gösterilen sınır kapıları yanı sıra Türkiye ile Ermenistan arasında kara taşıtlarının geçebileceği tek sınır kapısı Iğdır-

Alican sınır kapısı yanı sıra Kars-Akyaka ilçesi Doğu Kapı 1993 yılından beri kapalı durumdadır. (Karabulut, 2005: 85-89).

Tablo 3.1. TRA2 Bölgesi Sınır Kapıları

İL	SINIR KAPISI	KARŞI ÜLKE
Ağrı	Gürbulak	İran
İğdir	Dilucu	Nahevıvan
Ardahan	Türkgözü	Gürcıstan ve Diğer B.D.T ülkeleri

Son yıllarda Serhat Bölgesi, Bakü-Tiflis-Kars (BTK) Demiryolu, Kars-İğdir-Nahcivan Demiryolu, Kars Lojistik Merkezi (KLM) gibi büyük kamu yatırımlarına ev sahipliği yapmaktadır. Bu gelişmeler, Serhat Bölgesi'nin Türkiye'nin dış ticareti açısından ileride çok önemli roller üstleneceğinin birer göstergesi olarak değerlendirilebilir. Bu bağlamda BTK ve KLM'nin bölgede yatırım yapmak isteyen firmalar açısından önemli iktisadi kazanımlar sağlayacağı açıktır (Üzümcü, Tokucu ve Ergiçay, 2015: 215-218). BTK'nin 2017 yılı içinde ve KLM'nin 2018'de tamamlanması beklenmektedir. Bu projeler hayata geçirildiğinde bölge için önemli kazançlar sağlayacağı gibi, İngiltere-Londra'dan başlayarak Çin-Pekin'e kadar uzanan "demir ipek yolu" projesinin Türkiye'deki önemli bir kısmı da tamamlanmış olacaktır (Üzümcü ve Akdeniz, 2014:173-175). Bu noktada TRA2 bölgesi 2010-2015 dönemi dış ticaretinin gelişimine Tablo 3.2 yardımıyla bakılabilir.

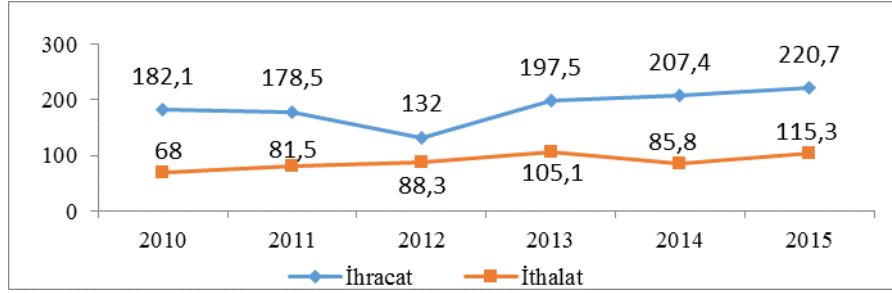
Tablo 3.2. TRA2 Bölgesi ve Türkiye Dış Ticaret Düzeyinin Gelişimi 2010-2015 (milyon dolar ve %)

	İHRACAT					
	2010	2011	2012	2013	2014	2015
KARS	0,2	1,1	3,2	0,6	0,4	-
ARDAHAN	3,3	1,6	1,9	0,5	1,2	1,0
AĞRI	76,9	77,7	42,1	56,2	82,6	87,6
İĞDIR	101,7	98,1	84,7	140,4	123,2	132,0
TRA 2	182,1	178,5	132,0	197,5	207,4	220,7
Türkiye	113.883	134.907	152.461	151.803	157.610	143.839
TRA2/Türkiye	0,16	0,13	0,08	0,13	0,13	0,15
	İTHALAT					
	2010	2011	2012	2013	2014	2015
KARS	3,0	1,8	4,0	4,8	3,4	2,3
ARDAHAN	0,4	0,2	0,0	0,2	0,0	0,2
AĞRI	59,0	71,2	76,2	89,4	65,6	99,8
İĞDIR	5,6	8,3	8,1	10,7	16,8	14,0
TRA2	68,0	81,5	88,3	105,1	85,8	115,3
Türkiye	185.544	240.842	236.545	251.661	242.177	207.234
TRA2/Türkiye	0,04	0,03	0,03	0,04	0,03	0,06

Kaynak: TÜİK (2016), *İllere Göre İhracat* (http://www.tuik.gov.tr/PreIstatistikTablo.do?istab_id=646), Erişim: 01.09.2016, TÜİK (2016), *İllere Göre İthalat*, (http://www.tuik.gov.tr/PreIstatistikTablo.do?istab_id=647), Erişim: 01.09.2016.

Tabloda görüldüğü gibi, 2015 yılı itibarıyla bölgede en fazla ihracat yapan il 132 milyon dolarla İğdir'dir. Bu ili 87,6 milyon dolarla Ağrı, 1 milyon dolarla Ardahan takip etmektedir. Diğer yıllarda düşük miktarda da olsa ihracat yapan Kars ilinde 2015'de ihracat olmamıştır. Bölge toplam ihracatının Türkiye ihracatı içindeki payı çok düşük düzeydedir. Bölge ihracatının Türkiye ihracatı içindeki payı 2015 yılında %0,15 düzeyinde gerçekleşmiştir.

TRA2 bölgesi illeri ithalatında 99,8 milyon dolarla Ağrı ilk sırada yer alırken, Ağrı'yı sırasıyla 14 milyon dolarla Iğdır; 2,3 milyon dolarla Kars ve 156 bin dolarla Ardahan takip etmektedir. İhracatta olduğu gibi Türkiye ithalatında bölgenin payı çok düşük düzeydedir. 2015 yılında bölge ithalatı Türkiye ithalatının sadece %0,06'sını oluşturmuştur.



Grafik 3.1. TRA2 Bölgesi Dış Ticaretinin 2010-2015 Dönemi Gelişimi (Milyon Dolar)

Grafik 3.1.'de görüldüğü üzere Türkiye'nin aksine TRA2 Bölgesi dış ticaret fazlası vermektedir. Bununla birlikte iller düzeyinde dış açık ve dış ticaret fazlası söz konusudur. Bölgede bazı yıllarda Ağrı ili ve genelde Kars ili dış ticaret açığı vermekte, buna karşın Iğdır sürekli dış ticaret fazlası vermektedir. Örneğin Iğdır 2015 yılında 117,9 milyon dolar dış ticaret fazlası vermiştir.

TRA2 bölgesi dış ticaretinin 2010-2015 dönemi sektörel dağılımı Tablo 3.3'de yer almaktadır. TRA2 bölgesi ihracat ve ithalatında ilk sırada imalat sanayi yer almaktadır.

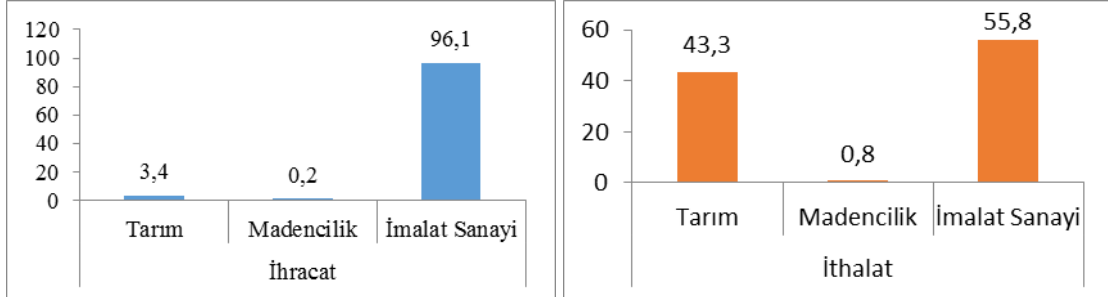
Tablo 3.3: TRA2 Bölgesi Dış Ticaretinin Sektörel Dağılımı (ISIC Rev 3 Sınıflaması, 2010-2015, Dolar ve %)

		İHRACAT					
Sektör		2010	2011	2012	2013	2014	2015
Tarım	Miktar	4.949.559	4.791.875	1.613.190	1.723.854	9.262.228	7.539.289
	%	2,7	2,7	1,2	0,9	4,5	3,4
Madencilik	Miktar	245.111	923.686	833.172	524.026	1.294.617	452.505
	%	0,1	0,5	0,6	0,3	0,6	0,2
İmalat sanayi	Miktar	176.790.264	172.130.187	128.914.632	194.938.336	196.602.879	212.110.814
	%	97,1	96,4	97,7	98,6	94,8	96,1
Toplam	Miktar	182.060.574	178.466.666	131.924.952	197.678.967	207.622.851	220.701.102
		İTHALAT					
Sektör		2010	2011	2012	2013	2014	2015
Tarım	Miktar	23.497.683	26.301.276	40.833.026	37.893.209	27.729.554	49.977.402
	%	34,6	32,2	46,2	36,1	32,3	43,3
Madencilik	Miktar	42.684	6.387	760.000	611.990	1.131.620	932.857
	%	0,1	0,0	0,9	0,6	1,3	0,8
İmalat sanayi	Miktar	43.993.547	54.858.491	46.420.213	66.190.254	56.809.211	64.349.552
	%	64,7	67,2	52,6	63,0	66,2	55,8
Toplam	Miktar	68.010.302	81.583.786	88.329.057	105.001.568	85.779.504	115.361.376

Kaynak: TÜİK (2016), *Dış Ticaret İstatistikleri, Dinamik Sorgulama Sonuçları*, (<https://biruni.tuik.gov.tr/disticaretapp/menu.zul>). Erişim: 01.09.2016.

2015'de TRA2 bölgesi imalat sanayi ihracatı 212,1 milyon dolar (%96,1 pay) olmuş, bölgenin aynı yıl imalat sanayi ithalatı 64,3 milyon dolar (%55,8 pay) olarak gerçekleşmiştir. Madencilik ürünleri ithalat payının çok düşük olduğu TRA2 bölgesinde Grafik 3.2'de görüldüğü gibi, ithalatında tarım ve ormancılık sektörünün %32-%46 arası değişen bir payı bulunmaktadır.

Tarıma dayalı ekonomik yapıya karşın Türkiye örneğinde olduğu gibi TRA2 Bölgesinde ihracatın sanayi ürünlerinden oluşması söz konusudur. Bölge tarım ürünleri ithalatının oransal payının yüksek olması ise fasıllar itibarıyla bölge dış ticaretinin incelendiği kısımda görüldüğü üzere, özellikle meyve ithalatından kaynaklanmaktadır.



Grafik 3.2: TRA2 Bölgesi Dış Ticaretinin Sektörel Dağılımı (2015, % Pay)

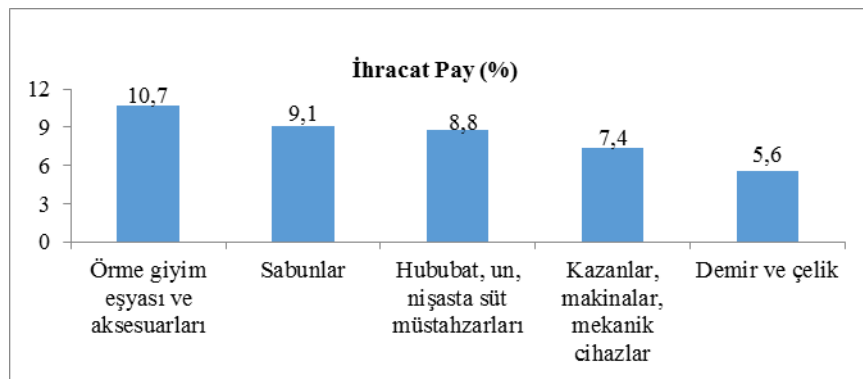
Bu bağlamda 2015 yılı itibarıyla TRA2 bölgesinden yapılan dış ticarete önemli ilk beş fasıla Tablo 3.3'de yer verilmektedir.

Tablo 3.3. TRA2 Bölgesi Dış Ticaretinde İlk Beş Fasil (2015 Yılı, Bin Dolar ve %)

	Fasil No	İhracat	Tutar	Pay (%)	Fasil No	İthalat	Tutar	Pay (%)
TRA2	61	Örme giyim eşyası ve aksesuarları	23.533	10,7	8	Meyveler	38.335	33,2
	34	Sabunlar	20.057	9,1	95	Oyuncaklar, oyun-spor malzemeleri	10.426	9,1
	19	Hububat, un, nişasta süt müstahzarları	19.514	8,8	41	Ham postlar, deriler ve köseleler	9.264	8,1
	84	Kazanlar, makinalar, mekanik cihazlar	16.274	7,4	12	Yağlı tohum ve meyveler	6.257	5,4
	72	Demir ve çelik	12.341	5,6	70	Cam ve cam eşya	5.221	4,5
		Toplam İhracat	220.701	100		Toplam İthalat	115.361	100

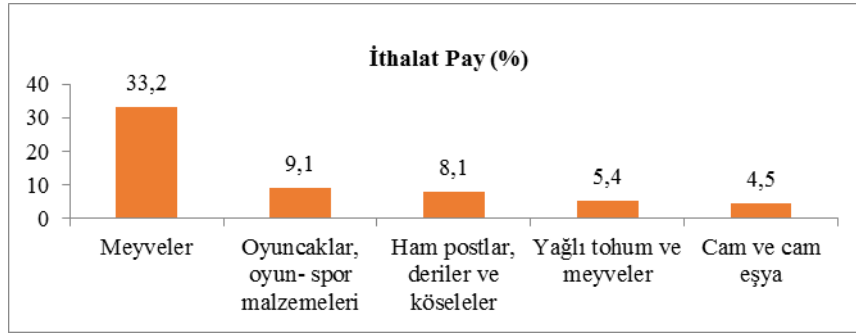
Kaynak: TÜİK (2016), *Dış Ticaret İstatistikleri, Dinamik Sorgulama Sonuçları*, (<https://biruni.tuik.gov.tr/disticaretapp/menu.zul>). Erişim: 01.09.2016.

Tablo ve Grafik 3.3'de görüldüğü gibi TRA2 bölgesi ihracatında ilk sırayı 23,5 milyon dolarla 61. Fasil (örme giyim eşyaları), ikinci sırayı 20 milyon dolarla 34. Fasil (sabunlar) ve üçüncü sırayı 19,5 milyon dolarla 19. Fasil (hububat) almaktadır. Grafik 3.3'de görüldüğü üzere TRA2 bölgesi ihracatında ilk beş fasılın oransal paylarının %11 ile %5,6 arası olması fasıllar itibarıyla bölge ihracatında olumlu çeşitlenmeyi göstermektedir.



Grafik 3.3: TRA2 Bölgesi İhracatının Fasıllar İtibarıyla Dağılımı (2015, % Pay)

TRA2 bölgesi ithalatında ise tablo ve grafik 3.4’de görüldüğü üzere ilk sırayı 38,3 milyon dolarla 8. Fasil (meyveler), ikinci sırayı 10,4 milyon dolarla 95. Fasil (oyuncaklar) ve üçüncü sırayı 9,2 milyon dolarla 41. Fasil (ham postlar) almaktadır. TRA2 bölgesi ithalatında fasillar itibarıyla ihracata oranla oransal paylar itibarıyla görece bir yoğunlaşma bulunmaktadır.



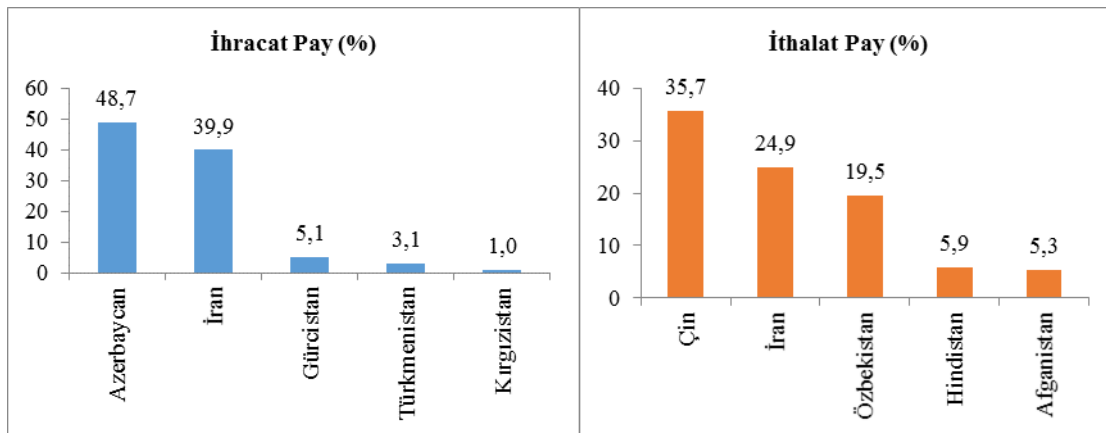
Grafik 3.4: TRA2 Bölgesi İthalatının Fasillar İtibarıyla Dağılımı (2015, % Pay)

TRA2 bölgesi dış ticaretinin ülkeler itibarıyla dağılımına bakıldığında ise 2015’de bölgeden en fazla ihracat yapılan ülke 107, 5 milyon dolarla Azerbaycan olmuştur. Bu ülkeyi yaklaşık 88 milyon dolarla İran izlemiştir. Bu iki ülke, bölge ihracatında %87 civarında paya sahiptir. Bu iki ülkenin ardından 11,3 milyon dolarla Gürcistan üçüncü, 6,9 milyon dolarla Türkmenistan dördüncü ve 2,1 milyon dolarla Kırgızistan beşinci sıradadır.

Tablo 3.4. TRA2 Bölgesinin Dış Ticaretinde İlk Beş Ülke (2015 Yılı, Bin Dolar ve %)

	İHRACAT			İTHALAT		
	Ülke	Değer	Pay (%)	Ülke	Değer	Pay (%)
TRA2	Azerbaycan	107.557	48,7	Çin	41.202	35,7
	İran	87.993	39,9	İran	28.745	24,9
	Gürcistan	11.297	5,1	Özbekistan	22.544	19,5
	Türkmenistan	6.919	3,1	Hindistan	6.854	5,9
	Kırgızistan	2.112	1,0	Afganistan	6.165	5,3
Toplam TRA2 Bölgesi İhracatı	220.701	100	Toplam TRA2 Bölgesi İthalatı	115.361	100	

Kaynak: TÜİK (2016), *Dış Ticaret İstatistikleri, Dinamik Sorgulama Sonuçları*, (<https://biruni.tuik.gov.tr/disticaretapp/menu.zul>). Erişim: 01.09.2016.



Grafik 3.5: TRA2 Bölgesi Dış Ticaretinde Önemli Ülkeler (2015, % Pay)

TRA2 bölgesinin 2015’de yaptığı ithalatta ise ilk sırayı 41,2 milyon dolarla Çin almış, bu ülkeyi 28,7 milyon dolarla İran, 22,5 milyon dolarla Özbekistan izlemektedir. Bu üç ülkenin TRA2 bölgesi ithalatındaki payı toplamda %80 düzeyini aşmaktadır. Bu üç ülkenin ardından bölge ithalatında 6,8 milyon dolarla Hindistan ve 6.1 milyon dolarla Afganistan gelmektedir. Bu bağlamda Grafik 3.5.’de görüldüğü gibi, bölgenin ihracat ve ithalatında komşularımız Azerbaycan ve İran yanı sıra Çin önemli yer tutmaktadır.

4. TÜRK CUMHURİYETLERİNİN MAKRO EKONOMİK GÖSTERGELERİ VE DIŞ TİCARET ÖZELLİKLERİ

Sovyetlerin 1991 yılında dağılmaya başlaması ile birlikte 15 cumhuriyet bağımsızlığını kazanmıştır. Bu yeni Cumhuriyetlerin beşi Türk Cumhuriyetidir. Uzun yıllar merkezi planlama anlayışına sahip bir ekonomi içinde yer alan Orta Asya Türk Cumhuriyetleri 1990’lı yılların başında bağımsızlıklarını kazanarak ekonomilerini piyasa ekonomisi kuralları içinde yönetmeye başlamışlardır (Göktolga, Karakiş ve Türkay, 2015: 321). Ancak bağımsızlık sonrası bu ülkeler bağımsızlıklarının ilk yıllarında önemli ekonomik-siyasi sorunlarla karşılaşmışlardır. Bu ülkeler gelişme ve kalkınma için gerekli potansiyele sahip olmalarına rağmen potansiyellerini harekete geçiremedikleri görülmektedir. Sovyet dönemi merkezi planlamadan, serbest pazar ilişkilerine geçiş programına sahip olmadıklarından mevcut sosyal yapı ile ekonomik kalkınma arasındaki dengeyi kurmada zorlanmışlardır. Bu ülkelerde bağımsızlık sonrası ilk yıllarda demokrasi geleneğinin olmayışı ve yolsuzluk, kayırmacılık gibi unsurların varlığı, reform çabalarının başarısını olumsuz etkilemiştir. Bu ülkelerdeki toplumun parçalanmışlığı ve gelir dağılımı adaletsizliği yanı sıra bağımsızlıklarını kazanmalarına rağmen özellikle bağımsızlığın ilk yıllarında Rusya etkisinden kurtulamamış ve Rusya’da yaşanan olumsuzluklardan önemli ölçüde etkilenmişlerdir (Geybullayev ve Kurubaş, 2002: 21-22).

Türk Cumhuriyetlerinin bugünkü durumlarına genel olarak bakılırsa şöyle bir çerçeve çizilebilir. Bu ülkelerin en önemli gelir kaynakları tarım ve doğal kaynaklardır. Bu ülkeler ağırlıklı olarak SSCB döneminden miras kalan hammadde tedarikçiliğini sürdürmektedir. Sanayi ve hizmet sektöründe bölgesel gelişmeler göze çarpsa da yeterli seviyede değildir ve bilhassa hizmet sektörünün geliştirilmeye ihtiyacı vardır. Ayrıca bölge içinde ulaşım imkânları 1990’lı yıllardaki seviyede olup, gerek yerli müteşebbisleri gerekse de yabancı yatırımcıları yatırım yapma noktasında caydırıcı olmaktadır (Erol ve Şahin, 2013: 118).

Tablo 4.1’de Türk Cumhuriyetlerinin 2015 yılı temel makro ekonomik göstergeleri yer almaktadır. Azerbaycan, bağımsızlığın kazanılmasının ardından sahip olduğu enerji kaynakları sebebiyle ‘Kafkasya’nın Kuveyt’i’ olarak anılsa da bağımsızlığın ilk yıllarında birçok problemle karşılaşmıştır (Oğan, 2001: 56). Azerbaycan, 2015 yılı itibariyle 9.650 milyon nüfusa ve 53 milyar dolarlık milli hâsılaya sahiptir. Üst orta gelir grubundaki ülkede 2015 yılı kişi başı gelir düzeyi 6.560 dolar olmuştur. Azerbaycan’da 2015’de enflasyon oranı %4,2 ve işsizlik oranı %5,3 gibi oldukça düşük düzeydedir. Petrol fiyatlarının gerilemesinin etkisiyle 2015 yılı büyüme oranı da %1,1 gibi düşük düzeyde gerçekleşmiştir.

Tablo 4.1. Türk Cumhuriyetlerinin Temel Makro Ekonomik Göstergeleri (2015)

	GSYİH (Milyon \$)	Büyüme Oranı (%)	Kişi Başı Milli Gelir (\$)	Enflasyon Oranı (%)	İşsizlik Oranı (%)
Azerbaycan	53.047	1.1	6.560	4,2	5.3
Kazakistan	184.361	1.2	11.600	6,7*	5.1*
Kırgızistan	6.572	3.5	1.170	6,5	8.1*
Özbekistan	66.733	8.0	2.150	8,0	10.6*
Türkmenistan	37.334	6.5	7.510	-1,0	10.5*

Kaynak: WORLDBANK (2016). (<http://www.worldbank.org/en/country>) *2014 verileri. (Erişim: 25.08.2016).

Doğal kaynaklar açısından dünyanın en zengin ülkelerinden biri olan Kazakistan, eski SSCB ülkeleri arasında en yüksek fert başına milli gelire ve ücret düzeyine sahip ülkedir. Kazakistan ekonomisindeki katma değer büyük bölümü petrol sektöründe oluşmaktadır (DEİK, 2012: 3-4). Üst orta gelirli ülkeler grubunda yer alan Kazakistan, 2015 yılında 184,4 milyar dolarlık milli hasıla ile ekonomik büyüklük açısından diğer Türk Cumhuriyetleri arasında ilk sırada yer almaktadır. Ülke 2015 yılı itibariyle 17.500 milyon nüfusa sahiptir. Kazakistan'ın büyüme oranı 2015'de Azerbaycan örneğinde olduğu gibi petrol fiyatlarının gerilemesi nedeniyle %1,2 gibi düşük oranda gerçekleşmiş, enflasyon ve işsizlik oranları da ılımlı düzeyde (%5-%6) kalmıştır.

Kırgızistan, diğer bağımsız Türk Cumhuriyetlerinden farklı bir görünüme sahiptir. Kırgızistan zengin enerji kaynaklarına sahip olmaması, daha demokratik yapısı ve pazar ekonomisine yönelik hızlı adımlarla diğer bağımsız Türk Cumhuriyetlerinden ayrılmaktadır. Bağımsızlık sonrası Kırgızistan için "Orta Asya'nın İsviçre'si" olabileceği yorumları yapılmış fakat iç istikrarsızlık nedeniyle bu beklentiler gerçekleştirilememiştir (Kasım, 2011). Kırgızistan 2015 yılı itibariyle 6,5 milyar dolarlık GSYİH ve 1170 dolarlık kişi başına gelire alt orta gelirli ülke grubunda bulunmaktadır. Kırgızistan 2015 yılında %3,5 oranında büyümüştür. Enflasyon oranı %6,5 ve işsizlik oranı da %8 civarında gerçekleşmiştir.

Bağımsızlığın ilk yıllarında beklenenin aksine serbest piyasa ekonomisinden uzak, sosyalist sisteme yakın iktisat politikaları uygulayan Özbekistan, ekonomik problemlerin artmasını engelleyememiş ve 1990'lı yılların ikinci yarısı ile birlikte pazar ekonomisine geçiş için bir takım reformlar yapılmıştır (DEİK, 2012: 5). Özbekistan 31.300 milyon nüfusu ile Türk Cumhuriyetleri arasında en büyük nüfusa sahip ülkedir. Özbekistan 2015 yılı itibariyle 66,7 milyar dolar milli hâsıla ve 2150 dolarlık kişi başına geliriyle alt orta gelir grubundadır. Özbekistan ekonomisi 2015'de Türk Cumhuriyetleri içinde %8 ile en yüksek büyüme oranı ile dikkat çekmektedir. Ancak ele aldığımız ülkeler içinde enflasyon oranı (%8) ve işsizlik oranı da (%10,6) en yüksek ülkedir.

Türkmenistan SSCB döneminde Cumhuriyetler arasında en geri kalan ve kişi başı geliri en düşük cumhuriyetlerden biridir (Cesar, 2007: 112-114). Sovyet rejimi Türkmenistan'da doğalgaz, petrol ve pamuktan oluşan hammadde arzına dayalı bir ekonomik yapının gelişmesine yol açmıştır. Bu materyaller bugün de ekonominin temelini oluşturmaktadır (Turan, 2006: 46). Ülke 2015 yılı itibariyle 5.374 milyon nüfusa sahiptir. Türkmenistan, 37,3 milyar dolarlık milli hâsıla ve 7510 dolarlık kişi başına gelire üst orta gelirli ülkeler grubundadır. Türkmenistan önemli petrol ihracatçısı olmasa da petrol fiyatlarının gerilediği ortamda doğalgaz fiyatlarının da düşüşünden olumsuz etkilenmiş, ancak bu olumsuz gelişmeye rağmen 2015'de %6,5 oranında büyümüştür. Türkmenistan'da 2015'de enflasyon yok mesabesinde. Buna karşın

resmi olarak Türkmenistan'da işsizlik olmasa da Dünya Bankası kaynaklarına göre %10,5 civarında işsizliğin bulunduğu tahmin edilmektedir.

Tablo 4.2. Türk Cumhuriyetlerinin Dış Ticaret Göstergeleri (2015, Milyon Dolar)

YILLAR	İHRACAT (X)	İTHALAT (M)	DENGE (X-M)	HACİM (X+M)
Azerbaycan	14.857	10.596	4.261	25.453
Kazakistan	45.726	30.186	15.540	75.912
Kırgızistan	1.676	4.070	-2.394	5.746
Özbekistan	5.707	10.071	-4.364	15.778
Türkmenistan	9.270	5.503	3.767	14.773

Kaynak: INTRACEN (2016), http://www.trademap.org/Country_SelProductCountry_TS.aspx, (Erişim: 25.08.2016).

Tablo 4.2'de Türk Cumhuriyetlerinin 2015 yılı dış ticaret gelişmeleri verilmiştir. Tablodan da görüleceği gibi Kazakistan bu ülkeler arasında dış ticaret hacmi açısından ilk sıradadır. Azerbaycan, Kazakistan ve Türkmenistan dış ticaret fazlası verirken, Kırgızistan ve Özbekistan dış ticaret açığı vermektedir.

INTRACEN verilerine göre Azerbaycan'ın dış ticaretindeki başlıca ilk üç ülkeye bakılırsa 2015 yılı itibariyle ihracatta ilk sırada İtalya (%29,9 pay) bulunmaktadır, İtalya'yı sırasıyla Almanya ve Endonezya takip etmektedir. Azerbaycan'ın 2015'de en fazla ithalat yaptığı ilk üç ülke ise sırasıyla Türkiye (%18,8 pay), Rusya ve İngiltere'dir. Kazakistan'ın 2015 yılında ihracatında ilk üç ülke sırasıyla İtalya (%17,8 pay), Çin ve Hollanda, ithalatında ise Rusya (%33,9 pay), Çin ve Almanya'dır. Kırgızistan'ın 2015 yılında ihracatında ilk üç ülke sırasıyla İsviçre (%33,5 pay), Kazakistan ve Rusya, ithalatta sırasıyla Rusya (%31,4 pay), Çin ve Kazakistan'dır. Özbekistan'ın 2015 yılında ihracatında ilk üç ülke sırasıyla İsviçre (%33 pay), Çin ve Kazakistan, ithalatında ise ilk üç ülke sırasıyla Çin (%22,2 pay), Rusya ve Güney Kore Cumhuriyeti'dir. Son olarak 2015 yılı itibarıyla Türkmenistan'ın ihracatında ilk üç ülkeye bakılacak olursa, sırasıyla Çin (%84,4 pay), Türkiye (%6,1 pay) ve İtalya, ithalatında ise ilk üç ülke sırasıyla Türkiye (%33,8 pay), Rusya ve Çin'dir. Görüldüğü üzere Azerbaycan ve Türkmenistan'ın dış ticaretinde Türkiye'nin bir ölçüde ağırlığı bulursa da diğer Türk Cumhuriyetlerinin coğrafi yakınlık ve SSCB döneminin etkisiyle Rusya, Çin ve Kazakistan ile güçlü dış ticaret bağları bulunmaktadır.

Tablo 4.3. Türkiye'nin 5 Türk Cumhuriyeti İle Dış Ticaretinin Gelişimi: 2010-2015 (Milyon Dolar)

	İHRACAT					
	2010	2011	2012	2013	2014	2015
Azerbaycan	1.550	2.064	2.585	2.960	2.875	1.899
Kazakistan	819	948	1.069	1.039	977	750
Kırgızistan	129	180	257	388	421	295
Özbekistan	283	354	450	563	603	489
Türkmenistan	1.140	1.493	1.480	1.957	2.231	1.858
	İTHALAT					
	2010	2011	2012	2013	2014	2015
Azerbaycan	253	262	340	334	291	232
Kazakistan	1.393	1.995	2.056	1.760	1.236	1.110
Kırgızistan	31	52	45	37	66	77
Özbekistan	861	940	813	815	781	712
Türkmenistan	386	393	304	654	623	557

Kaynak: TÜİK (2016), *Ülkelere Göre İhracat* (http://www.tuik.gov.tr/PreIstatistikTablo.do?istab_id=624), TÜİK (2016), *Ülkelere Göre İthalat*, (http://www.tuik.gov.tr/PreIstatistikTablo.do?istab_id=625). (Erişim: 25.08.2016).

Bu noktada bu üç ülke ile Türkiye'nin ikili dış ticaret düzeylerine genel olarak bakılabilir. Tablo 4.3'de görüldüğü Türkiye'nin bu ülkelerle ihracatı en fazla

Azerbaycan ve Türkmenistan iledir. Azerbaycan ile yakın ekonomik ilişkiler yanı sıra Türkmenistan’da bulunan inşaat firmaları bu iki ülkeye 2 milyar dolar civarındaki ihracatımızı açıklamaktadır. Kazakistan’a ihracat 2015’de gerilese de genelde 1 milyar dolar civarındadır. Özbekistan ve Kırgızistan’a ihracatımız görece bu ülkelerden sonra gelmektedir.

Bu beş Türk Cumhuriyetinden ithalatımıza bakılırsa, Kazakistan ilk sırada yer almakta petrol türevleri ithalatı bunda önemli rol oynamaktadır. İkinci ve üçüncü sıradaki Özbekistan ve Türkmenistan’dan pamuk ithalatı bu ülkelerle ithalatta önemli yer tutmaktadır. Azerbaycan ve Kırgızistan’dan ithalatımız görece bu ülkelere göre düşük miktardadır. Bu ülkelerle ikili dış ticaret dengesinde Azerbaycan, Türkmenistan ve Kırgızistan’a dış ticaret fazlası, Kazakistan ve Özbekistan’a karşı dış ticaret açığı verilmektedir.

5. TRA2 BÖLGESİ-TÜRK CUMHURİYETLERİ ARASI DIŞ TİCARET İLİŞKİLERİ

Türkiye’nin en doğusunda bulunan Kars, Ağrı, Ardahan ve Iğdır (TRA2) illerinin bulunduğu TRA2 bölgesi bir serhat bölgesi olarak 4’ü kapalı olmak üzere 7 sınır kapısı ile Türkiye’nin Orta Asya ve Kafkasya’ya açılan kapısı konumundadır. Bilindiği üzere eski Sovyet Cumhuriyetlerin sahip olduğu enerji kaynaklarının gelişmiş batı ülkelerine transferi büyük önem kazanmıştır. Hazar Havzası enerji kaynaklarının batıya taşınmasını sağlayan Bakü-Tiflis-Ceyhan (BTC) petrol boru hattı ile Bakü-Tiflis-Erzurum (BTE) ve İran-Ankara doğalgaz boru hatları TRA2 Bölgesi’nden geçmektedir.

Ayrıca, daha önce belirtildiği gibi, son yıllarda TRA2 Bölgesinde yapımı devam eden Kars uluslararası terminal binası, Ankara-Kars hızlı tren ve Bakü-Tiflis-Kars (BTK) demiryolu hattı, proje aşamasındaki Kars-Iğdır-Nahcivan demiryolu ve Kars Lojistik Merkezi (KLM) gibi büyük kamu yatırımlarına ev sahipliği yapmaktadır. Bu bağlamda bölgede tamamlanan ve yapımı devam eden projeler ve özellikle bölgenin dil, din ve milliyet bakımından Türkiye ile yakın olan Türk Cumhuriyetlerine açılan kapı niteliği taşıması birlikte düşünüldüğünde bölgenin dış ticaret ve ekonomik açıdan önemi daha da artmaktadır.

Tablo 5.1’de TRA2 Bölgesi ile Türk Cumhuriyetleri arasında 2010-2015 döneminde gerçekleşen dış ticaret görülmektedir. Tablodan da görüldüğü gibi bu dönemde TRA2 Bölgesinden en fazla Azerbaycan’a ihracat yapılırken Özbekistan bölgeden en fazla ithalat yapılan ülke olarak dikkati çekmektedir. 2013 yılı hariç bu dönemde TRA2 Bölgesinden Özbekistan’a hiç ihracat yapılmadığı da görülmektedir. Azerbaycan dışında TRA2 bölgesinden bu ülkelere yapılan ihracatın oldukça dalgalı seyir izlediği belirtilebilir. Azerbaycan’a yapılan ihracat bu ülkelere yapılan ihracatın önemli kısmını oluşturmaktadır. Örneğin 2015 yılında bölge toplam ihracatının (220,7 milyon dolar) yaklaşık %48,7’si Azerbaycan’a yapılmıştır. Diğer ülkelerin TRA2 bölgesi ihracatı içindeki payı düşüktür. Bu bağlamda bu beş ülkenin TRA2 Bölgesi toplam ihracatı içindeki payı 2015 yılında da %53,2 düzeyinde gerçekleşmiştir.

TRA2 Bölgesinin bu dönemde bu beş ülkenin tamamından yaptığı ithalatın oldukça dalgalı seyir izlediği ve Özbekistan’dan 2015’de yapılan 22,5 milyon dolarlık ithalatın bölge toplam ithalatının (yaklaşık 115,3 milyon dolar) %19,5’ni oluşturduğu gözlenmektedir. Özbekistan dışındaki Türk Cumhuriyetlerinden son yıllarda fazla ithalat yapılmadığı için bu beş ülkenin TRA2 bölgesi ithalatı içindeki payı da 2015’de %20,4 düzeyinde gerçekleşmiştir.

Tablo 5.1. TRA2 Bölgesinin Türk Cumhuriyetler İle Dış Ticareti (2010-2015, Bin Dolar)

İHRACAT	2010	2011	2012	2013	2014	2015	% Pay
Azerbaycan	96.543	94.573	82.791	119.230	108.772	107.557	48,7
Kazakistan	210	4.260	79	5.028	1.119	823	0,4
Kırgızistan	1.094	1.796	213	3.561	2.308	2.112	1,0
Özbekistan	-	-	-	2.937	-	-	-
Türkmenistan	10.216	2.646	3.437	15.173	9.984	6.919	3,1
Toplam 5 Ülke	108.062	103.274	86.520	145.929	122.184	117.411	53,2
TRA 2 Toplam İhracat	182.061	178.467	131.925	197.679	207.623	220.701	100
İTHALAT	2010	2011	2012	2013	2014	2015	% Pay
Azerbaycan	416	235	143	89	127	286	0,2
Kazakistan	957	296	273	335	179	55	0,05
Kırgızistan	492	675	1.147	764	314	444	0,4
Özbekistan	2.452	5.141	17.090	8.522	6.828	22.545	19,5
Türkmenistan	2.004	1.946	2.008	1.557	1.398	260	0,2
Toplam 5 Ülke	6.322	8.293	20.662	11.267	8.845	23.590	20,4
TRA 2 Toplam İthalat	68.010	81.584	88.329	105.002	85.780	115.361	100

Kaynak: TÜİK (2016), Dış Ticaret İstatistikleri, Bölge ve Ülkelere Göre Dış Ticaret, Dinamik Sorgulama Sonuçları, (<https://biruni.tuik.gov.tr/disticaretapp/disticaret.zul?param1=9¶m2=4&sitcrev=0&isicrev=0&sayac=5811>.) Erişim: 25.08.2016.

TRA2 bölgesinin ihracat ve ithalatına ilişkin bu veriler, bölgenin ihracat bağlamında Azerbaycan ile önemli ticaretinin olduğunu, bununla birlikte bölge ihracatının yaklaşık yarısının başka ülkelere yöneldiğini göstermektedir. İthalat noktasında Özbekistan'ın bölgenin ithalatında %20'ye yakın payına karşın diğer dört ülkeden çok düşük miktarlarda ithalat yapıldığını göstermektedir. Bu durum bu ülkelerin Türkiye'nin ve bölgenin ihtiyacı olan ithalata konu mallar üretmemesi yanı sıra bölgenin ve Türkiye'nin geleneksel olarak Avrupa, Rusya ve Çin ile ithalatının yoğun olması ile bağlantılıdır.

TRA2 bölgesinden bu ülkelere ihracat ve ithalatın sektörel ve mal grupları veya fasıllara göre dağılımına ilişkin bir bilgiye ulaşılması gerekmektedir. Bu noktada bölgeden bu ülkelere yapılan ihracat ve ithalatta bölgenin tümünde gözlemlenen toplam ihracat ve ithalatta Grafik 3.3 ve Grafik 3.4'de gözlemlenen fasılların bu ülkelere yapılan ihracat ve ithalatta ağırlıklı olarak ticaret konusu fasıllar olduğu düşünülebilir. Ancak elimizde TÜİK'in bölge/ülke düzeyinde sektörlerle veya fasıllara göre veriler olmadığı için ihtiyatlı davranmak gerektiği de belirtilebilir.

6. TRA2 BÖLGESİNDEN TÜRK CUMHURİYETLERİNE İHRACAT YAPAN FİRMALARIN KARŞILAŞTIKLARI SORUNLAR

Bu noktada TRA2 Bölgesi ihracatçı firmalarının Türkiye'ye coğrafi ve kültürel bakımdan yakın Türk Cumhuriyetlerine yaptıkları ihracatta karşılaştıkları problemlerin neler olduğu belirlenmeye çalışılan anket çalışması üzerinde durabiliriz. Ankette yer alan firmalar, TRA2 Bölgesinde faaliyet gösteren Doğu Anadolu İhracatçılar Birliği'ne (DAİB) kayıtlı Türk Cumhuriyetlerine ihracat yapan firmalardır.

Çalışmada DAİB'ne üye 218 firmadan sadece Türk Cumhuriyetlerine (Azerbaycan, Kazakistan, Kırgızistan, Özbekistan ve Türkmenistan) ihracat yapan firmalara ulaşılmaya çalışılmış ve TRA2 bölgesinden ihracat yapan 60 firmadan geri dönüş olmuştur. Tablo 6.1'de araştırmaya katılan firmaların ihracat yapma şekilleri görülmektedir. Ankete katılan firmaların 11'i dolaylı ihracat yaparken, 29 firma (%48,3) doğrudan ihracat yapmaktadır. Firmaların 20'si ise hem doğrudan hem dolaylı ihracat yapmaktadır.

Tablo 6.1. Araştırmaya Katılan Firmaların İhracat Yapma Şekilleri

	SAYI	YÜZDE
Dolaylı İhracat	11	18,3
Doğrudan İhracat	29	48,3
Doğrudan ve Dolaylı İhracat	20	33,3
Toplam	60	100

Tablo 6.2’de araştırmaya katılan firmaların faaliyet süreleri görülmektedir. Firmalardan 10’u 1-5 yıl arası, 23’ü 6-10 yıl arası, 23’ü 11-15 yıl arası ve 3 firma ise 16-20 yıl arası faaliyet göstermektedir. Ankete katılan firmalar arasında 21 yıl ve üzeri faaliyette bulunan bir firma bulunmaktadır.

Tablo 6.2. Araştırmaya Katılan Firmaların Faaliyet Süreleri

	SAYI	YÜZDE
1-5 Yıl Arası	10	16,7
6-10 Yıl Arası	23	38,3
11-15 Yıl Arası	23	38,3
16-20 Yıl Arası	3	5,0
21 Yıl ve Üzeri	1	1,7
Toplam	60	100

Araştırmaya katılan firmaların ihracat yapma süreleri Tablo 6.3’te görüldüğü gibidir. Firmaların 14’ü 1-5 yıl arası, 23’ü 6-10 yıl arası, 19’u 11-15 yıl arası ve 4 firma 16-20 yıl arası ihracat faaliyetleri yapmaktadır.

Tablo 6.3. Araştırmaya Katılan Firmaların İhracat Yapma Süreleri

	SAYI	YÜZDE
1-5 Yıl Arası	14	23,3
6-10 Yıl Arası	23	38,3
11-15 Yıl Arası	19	31,7
16-20 Yıl Arası	4	6,7
Toplam	60	100

Araştırmaya katılan firmaların istihdamına ilişkin bilgiler Tablo 6.4’de görülmektedir. Firmaların %35’i 5 kişi ve aşağısı, %6,7’si 6 ile 10 arası, %21,3’ü 11 ile 15 arası, %11,7’si 16 ile 20 arası ve %15’i ise 21 ile 49 arasında kişi istihdam etmektedir.

Tablo 6.4. Araştırmaya Katılan Firmaların İstihdam Sayıları

	SAYI	YÜZDE
1-5 Kişi Arası	21	35,0
6-10 Kişi Arası	4	6,7
11-15 Kişi Arası	13	21,3
16-20 Kişi Arası	7	11,7
21-49 Kişi Arası	9	15,0
Toplam	54	90

Araştırmaya katılan firmaların faaliyette buldukları sektörlerle ilişkin bilgiler Tablo 6.5’de görülmektedir. Araştırmaya katılan firmaların %71,7’si ticaret/pazarlama sektöründe, %13,3’ü hizmet sektöründe, %13,3’ü üretim/sanayi sektöründe ve %1,7’si ticaret/pazarlama ve üretim/sanayi sektörlerinde faaliyet göstermektedirler.

Tablo 6.5. Araştırmaya Katılan Firmaların Faaliyette Buldukları Sektörler

	SAYI	YÜZDE
Hizmet Sektörü	8	13,3
Ticaret/Pazarlama Sektörü	43	71,7
Üretim/Sanayi Sektörü	8	13,3
Ticaret/pazarlama ve üretim/sanayi sektörleri	1	1,7
Toplam	60	100

Araştırmaya katılan firmaların hukuki yapı bilgileri Tablo 6.6’da görülmektedir. Araştırmaya katılan firmaların %76,7’si limited/anonim şirket, %3,3’ü kolektif/komandit şirket ve %20’si ferdi şirkettir.

Tablo 6.6. Araştırmaya Katılan Firmaların Hukuki Yapıları

	SAYI	YÜZDE
Limited/Anonim Şirketi	46	76,7
Kolektif Şirket/Komandit Şirket	2	3,3
Ferdi Şirket	12	20,0
Toplam	60	100

Araştırmaya katılan firmaların mal sevkiyatında kullandıkları kanallara ilişkin bilgiler Tablo 6.7’de görülmektedir. Araştırmaya katılan firmaların %95’inin mal sevkiyatında karayolunu kullandığı görülmektedir. Firmaların %5’i mal sevkiyatında demiryolunu kullanmaktadırlar.

Tablo 6.7. Araştırmaya Katılan Firmaların Mal Sevkiyatında Kullandıkları Kanallar

	SAYI	YÜZDE
Karayolu	57	95,0
Demiryolu	3	5,0
Toplam	60	100

Tablo 6.8’de bu firmaların ihracat yaptıkları Türk Cumhuriyetleri görülmektedir.

Tablo 6.8. Araştırmaya Katılan Firmaların İhracat Yaptıkları Türk Cumhuriyetleri

	SAYI	YÜZDE
Azerbaycan	19	31,6
Kazakistan	-	-
Özbekistan	-	-
Kırgızistan	-	-
Türkmenistan	2	3,3
Azerbaycan/Kazakistan	2	3,3
Azerbaycan/Özbekistan	1	1,7
Azerbaycan/Kırgızistan	1	1,7
Azerbaycan/Türkmenistan	12	20,0
Azerbaycan/Kazakistan/Özbekistan	1	1,7
Azerbaycan/Kazakistan/Türkmenistan	3	5,0
Azerbaycan/Özbekistan/Türkmenistan	3	5,0
Azerbaycan/Kırgızistan/Türkmenistan	3	5,0
Azerbaycan/Kazakistan/Özbekistan/Türkmenistan	3	5,0
Azerbaycan/Özbekistan/Kırgızistan/Türkmenistan	1	1,7
Hepsi	9	15,0
Toplam	60	100

Tabloda görüldüğü gibi ankete katılan 19 firma sadece Azerbaycan’a ve 2 firmada sadece Türkmenistan’a ihracat yapmaktadır. Ankete katılan 2 firma sadece Azerbaycan ve

Kazakistan'a, 1 firma Azerbaycan ve Özbekistan'a, 1 firma Azerbaycan ve Kırgızistan'a ve 12 firma Azerbaycan ve Türkmenistan'a ihracat yapmaktadır. Katılımcı firmalardan 1'i Azerbaycan, Kazakistan ve Özbekistan'a, 3 firma Azerbaycan, Kazakistan ve Türkmenistan'a, 3 firma Azerbaycan, Özbekistan ve Türkmenistan'a, 3 firma Azerbaycan, Kırgızistan ve Türkmenistan'a ihracat yapmaktadır. Katılımcı firmalardan 3 firma Azerbaycan, Kazakistan, Özbekistan ve Türkmenistan'a, 1 firma Azerbaycan, Özbekistan, Kırgızistan ve Türkmenistan'a ihracat yapmaktadır. Katılımcı firmalardan 9 firma ise bu ülkelerin hepsine ihracat yapmaktadır. Özetle TRA2 Bölgesi'ndeki ihracatçı firmaların ihracat yaptıkları Türk Cumhuriyetleri arasında ilk sırada Azerbaycan gelirken Azerbaycan'ı sırasıyla Türkmenistan, Kazakistan, Özbekistan ve Kırgızistan takip etmektedir.

Tablo 6.9'da yukarıda detaylı bir şekilde incelenen firmaların karşılaştıkları sorunlar önem derecelerine göre gösterilmektedir.

Tablo 6.9. İhracatta Karşılaşılan Sorunların Önem Dereceleri

Sorunlar	Ort.	Std. Sapma
Son aylarda artan terör ulaşımı, mal sevkiyatını ve yeni mal siparişini etkiliyor	4,87	0,468
İhracat yapılacak ülkenin ekonomik durumu	4,53	0,700
Tarife dışı engeller (kota vb.)	4,53	0,650
Dış piyasalarda Türkiye'nin imajı	4,38	1,027
İhraç malının kalite yetersizliği	4,37	0,641
Genel ülke ekonomisi	4,35	0,777
Hedef ülkedeki yüksek ithalat vergileri	4,32	0,748
Hedef ülkedeki siyasi ve bürokratik engeller	4,28	0,783
İşletmenin ekonomik/finansal sorunu	4,25	0,968
Taşıma, depolama ve dağıtım (lojistik)	4,25	0,816
Firmanızın imajı	4,23	1,226
İhracat siparişlerinin karşılanmasındaki yetersizlik	4,22	0,958
Rakipler ve rekabetin şiddetinin fazlalığı	4,20	0,755
Nitelikli personel yetersizliği	4,20	1,070
İhracatta devlet desteklerinin yetersizliği	4,17	1,044
Teknoloji Ar-Ge eksikliği	4,17	1,137
Pazarlama araştırması ve ürün tanıtımı	4,15	0,709
Ulaşım maliyetlerinin yüksekliği	4,13	1,157
Üretim maliyetlerinin yüksekliği	4,12	1,290
Döviz kurlarındaki dalgalanmalar	4,05	1,048
Üretimde kullanılan girdilerin yeterli olmaması	4,00	1,164
Taklit mallar	3,98	0,983
Yeni ürün geliştirememe	3,97	0,901
Fiyat dezavantajı/rekabetçi fiyat sunamama	3,95	0,982
Dış pazarların tanınmaması	3,93	0,936
Müşteri ilişkileri eksikliği	3,90	0,817
İç piyasa şartlarının dış piyasaya göre daha cazip olması	3,87	0,947
Hedef ülkenin dili	3,75	1,188
Kültürel farklılıklar	3,70	0,979

Tabloda görüldüğü üzere araştırmaya katılan firmaların Türk Cumhuriyetlerine ihracatta karşılaştıkları sorunlara bakıldığında en önemli sorun olarak son aylarda artan terör olaylarının ihraç mallarının ulaşımını, mal sevkiyatını ve yeni mal siparişlerini etkilemesi karşımıza çıkmaktadır. İkinci önemli sorun ise ihracat yapılacak ülkenin ekonomik durumu gelmektedir. Tarife dışı engeller de diğer ana sorunlar arasında görülmektedir. Firmalar yöneltilen sorular arasında katılımcı firmalar hedef ülkenin dili ve kültürel farklılıkların ihracatı diğer faktörlere nazaran daha az etkiledikleri yönünde cevap vermişlerdir.

7. SONUÇ

TRA2 Bölgesi, sosyo-ekonomik gelişmişlik düzeyi açısından Türkiye'deki 26 düzey 2 bölgesi içinde 25. sırada bulunan ve insanların ekonomik yetersizlik nedeniyle göç ettiği bir bölgedir. Sınırdaki, serhatta bulunan bu bölgenin komşu ülkelerle dış ticaret imkânı ile bu sorunlarını gidermesi beklenmekle birlikte ülkemizin kuzeydoğusunda bulunan Ermenistan sınırı nedeniyle 7 sınır kapısından aktif olarak yararlanılamamaktadır. Son dönemde BTC, BTE ve TANAP gibi enerji nakil hatlarının geçtiği bölgede demiryolu yatırımları bağlamında BTK, Iğdır-Nahçıvan demiryolu hattı ve Kars Lojistik Merkezi gibi kamu yatırımları ile adı daha sık duyulan TRA2 Bölgesi, dış ticaret noktasında Türkiye'nin üretici ve ihracatçı bir bölgesi olmaktan uzaktır. Türkiye ihracatının %0,15 ve ithalatının %0,06 gibi oldukça düşük miktarlarını gerçekleştiren TRA2 bölgesinin mevcut ulaştırma akslarında bir geçiş noktası bir lojistik merkez olmasının önemi bulunmakla birlikte bunun ötesinde üretime ve ihracata dönük yatırımlar çekerek dış ticaret potansiyelini gerçeğe dönüştürmesi gerekmektedir.

TRA2 Bölgesinin dış ticaret potansiyelini hayata geçirebilmesi, daha fazla üreterek dış ticaretini dünyanın zengin batı kıtası yanı sıra dünyanın yeni eksenine haline gelen Rusya, Çin, Hindistan ve Türk Cumhuriyetlerine yönlendirmesi görece coğrafi yakınlığın bir gereğidir. Dünyanın üretim merkezi Doğuya kayarken dış ticaretin ve gelecekte zenginleşecek Asya'nın tüketim talebi günümüzde hızla artmaktadır. Dolayısıyla TRA2 bölgesi üretici ve ihracatçıları bu yeni pazarlara dil ve kültür yakınlığını coğrafi yakınlıkla birleştirerek girmek noktasında çabalar göstermektedir. Bu çabalar, dinamik girişimciler eliyle başarıyla sonuçlansa bile bazı noktalarda bu ülkelere ihracatta sorunlar ortaya çıkabilmektedir. Ülkemizin herhangi bir bölgesindeki ihracatçının da Türk Cumhuriyetlerine ihracatta karşılaşılabilecekleri bu sorunları bu bildiri de TRA2 bölgesi özelinde incelememizin amacı, bölgedeki düşük düzeydeki ihracat ve dış ticaretin mevcut durumunu sergilemek yanı sıra bölge ihracatçılarının karşılaştıkları sorunları görebilmek ve karar alıcılara bir bilgi dağarcığı oluşturma noktasında bir küçük çaba olarak değerlendirilebilir.

TRA2 bölgesi dış ticaretinin değerlendirilmesi aşamasında görülmüştür ki, bölgenin dış ticareti ve özelden ihracatı Türkiye içinde çok küçük oranlarda olsa bile Türkiye dış ticaretine benzer biçimde ihracatın sanayi ürünleri ağırlıklı olduğu, Iğdır ve Ağrı'nın sınır kapılarının açık olması anlamında bölge dış ticaretinde daha fazla ağırlıklarının olduğu, bölgenin dış ticaret fazlası verdiği, bölgenin ithalatında tarım ürünleri bağlamında meyve ithalatının önemli yer tuttuğu görülmüştür. TRA2 bölgesinden ihracat yapan 60 firmayla yapılan anket çalışması, Türkiye'nin herhangi bir yerindeki ihracatçı gibi TRA2 bölgesindeki ihracatçıların da dünyanın farklı noktaları ve Türk Cumhuriyetlerine ihracat yapmaları sırasında gerek ülkemizdeki gerekse komşu ülkelerdeki terör, ihracatçının karşılaştığı en önemli sorun olarak belirlenmiştir. Ayrıca ihracat yapılacak ülkenin mevcut ekonomik durumu, dış ticarete dönük tarife dışı engeller ve gümrük kapılarındaki mevzuat sıkıntıları, dış piyasada Türkiye'nin imajı yanı sıra üretilen malın kalite ve imajının diğer önemli sorunlar arasında olduğu görülmüştür. Bu tespitler çerçevesinde bölgenin dış ticaret potansiyelinden daha iyi yararlanılması ve sosyo-ekonomik gelişmişlik sıralamasında yerinin iyileşmesi, üretim, ihracat ve dış ticaretin artması için hali hazırda sağlanan kamu yatırım teşviklerinin istikrarlı biçimde sürdürülmesinin ötesinde kısa vadede iç-dış terörün azalması, pazar ülkelerin ekonomik durumlarının daha da iyileşmesi ve ekonomik istikrar içinde olmaları gerekmektedir. Ayrıca bu ülkeler nezdinde ihracatçının ihracat malının sevkinden varış yerine ulaşıncaya kadar gümrük formalite ve tarife dışı engellerin azaltılması için diplomatik çabaların yoğunlaştırılması, lojistik hizmetlerin en etkin biçimde sağlanması, malların üretim ve ihracat maliyetlerini azaltma yanı sıra kalitesinin ve olumlu Türk Malı imajının güçlü biçimde korunması gerekmektedir.

KAYNAKÇA

- Cesar, M. (2007). "Türkmenistan'ın Serbest Piyasa Ekonomisine Geçiş Sürecinde On Beş Yıl", Orhan Kavuncu ve Alaadin Korkmaz. (Eds). *Bağımsızlıklarının 15. Yılında Türk Cumhuriyetleri*, Ankara: TOBB Yayınları, ss. 107-143.
- DEİK (2012). *Kazakistan Ülke Bülteni*. Ankara: DEİK

- DEİK (2012). *Özbekistan Ülke Bülteni*. Ankara: DEİK
- Ekonomi Bakanlığı (2012), “Yatırımlarda Devlet Yardımları Hakkında Karar”, 3305 sayılı Bakanlar Kurulu Kararı, Resmi Gazete, 19.06.2012 Tarih, Sayı: 28328.
- Erol, M.S. ve Şahin, M. (2013). “Bağımsızlıklarının 20. Yılında Orta Asya ve Kafkasya’daki Türk Cumhuriyetlerinin Entegrasyon Süreci (1991 – 2011)”, *Karadeniz Araştırmaları Dergisi*. Sayı: 37, 111-136.
- Geybullayev, G. Ve Kurubaş, E. (2002).”Türk Cumhuriyetlerinin Entegrasyonu: Fırsatlar, Sorunlar ve Çözüm Önerileri”. *Süleyman Demirel Üniversitesi İktisadi ve İdari Bilimler Fakültesi Dergisi*. 7(1). 19-45
- Göktolga, Z.G., Karakış, E. ve Türkay, H. (2015). “Orta Asya Türk Cumhuriyetlerinin Ekonomik Performanslarının TOPSIS Metodu ile Karşılaştırılması”, *International Conference On Eurasian Economies*. 9-11 Eylül 2015. Kazan, Rusya
- International Trade Center (INTRACEN), <http://www.intracen.org/> (http://www.trademap.org/Country_SelProductCountry_TS.aspx) (Erişim: 25.08.2016).
- Kalkınma Bakanlığı (2013), *İllerin ve Bölgelerin Sosyo-Ekonomik Gelişmişlik Sıralaması Araştırması (SEGE-2011)*. Ankara.
- Karabulut, K. (2005). *Doğu’da Yakalanana Kalkınma Fırsatı: Ticaret*. İstanbul: Atlas Yayın Dağıtım.
- Kasım, Kamer (2011). “Türkiye-Kırgızistan İlişkileri: Beklentiler ve Gerçekler”, (<http://www.analistdergisi.com/sayi/2011/09/turkiye-kirgizistan-iliskileri-beklentiler-ve-gercekler>). (Erişim: 25.08.2016).
- Oğan, S.(2001). “Azerbaycan’ın Tanımlanamayan Ekonomisi ve Türkiye İle Ekonomik İlişkileri”, *Avrasya Dosyası*, 7(1), 56-85.
- Turan, G. (2006), “Türkiye-Türkmenistan Siyasi ve Ekonomik İlişkileri: Ekonomik Fırsat Penceresi Olarak Değerlendirilebilir mi?”, *Türkiye Stratejik Araştırmalar Merkezi (TASAM)*, Sayı: 9, 45-50. (http://www.tasam.org/tr-TR/Icerik/3132/turkiye_-_turkmenistan_siyasi_ve_ekonomik_iliskileri_ekonomik_firsat_penceresi_olarak_degerlendirilebilir_mi) (Erişim: 25.08.2016).
- TÜİK (2014), *Gayri Safı Katma Değer: Bölgesel Sonuçlar 2004-2011*, Ankara: Nisan 2014, ss. 51-53. (http://www.tuik.gov.tr/jsp/duyuru/upload/yayınrapor/GSKD_Bolgesel_2004-2011.pdf): Erişim: 16.08.2016.
- TÜİK (2016), Adrese Dayalı Nüfus Kayıt Sistemi (ADNKS) Veri Tabanı, Nüfus Göç İstatistikleri, (<https://biruni.tuik.gov.tr/medas/?kn=95&locale=tr>). Erişim: 15.08.2016.
- TÜİK (2016), *Dış Ticaret İstatistikleri, Dinamik Sorgulama Sonuçları*, (<https://biruni.tuik.gov.tr/disticaretapp/menu.zul>). Erişim: 01.09.2016.
- TÜİK (2016), *Dış Ticaret İstatistikleri, Bölge-Ülkelere Göre Dış Ticaret, Dinamik Sorgulama Sonuçları*, (<https://biruni.tuik.gov.tr/disticaretapp/disticaret.zul?param1=9¶m2=4&sitcrev=0&isicrev=0&sayac=5811>.) Erişim: 25.08.2016.
- TÜİK (2016), Eğitim İstatistikleri Veri Tabanı, (http://www.tuik.gov.tr/PreTablo.do?alt_id=1018) Erişim: 16.08.2016.
- TÜİK (2016), *İllere Göre İhracat* (http://www.tuik.gov.tr/PreIstatistikTablo.do?istab_id=646) Erişim: 01.09.2016.
- TÜİK (2016), *İllere Göre İthalat*, (http://www.tuik.gov.tr/PreIstatistikTablo.do?istab_id=647). Erişim: 01.09.2016.
- TÜİK (2016), *İşgücü İstatistikleri 2015*, Haber Bülteni, Sayı: 21567, 23 Mart 2016. (<http://www.tuik.gov.tr/PreHaberBultenleri.do?id=21567>). Erişim: 17.08.2016.
- TÜİK (2016), *İşgücü İstatistikleri Veri Tabanı*. (http://www.tuik.gov.tr/VeriBilgi.do?alt_id=1007#) Erişim: 17.08.2016.
- TÜİK (2016), *Ülkelere Göre İhracat* (http://www.tuik.gov.tr/PreIstatistikTablo.do?istab_id=624) (Erişim: 25.08.2016).
- TÜİK (2016) *Ülkelere Göre İthalat*, (http://www.tuik.gov.tr/PreIstatistikTablo.do?istab_id=625). (Erişim: 25.08.2016).
- Üzümcü, A. ve Özyakışır, D. (2013). “TRA2 Bölgesinde Sosyo-Ekonomik Gelişmişlik Düzeyi ve Göç İlişkisi (1996-2012)”, *II. Uluslararası Bölgesel Kalkınma Konferansı Bildiriler Kitabı*, Cemalettin Çopuroğlu (Ed.). 16-17 Mayıs 2013, Elazığ, ss. 157-181.
- Üzümcü, Adem ve Sıdika Akdeniz (2014), ”Yeni İpek Yolu: TRACECA ve Bakü-Tiflis-Kars Demiryolu Projesi”, *Avrasya Etüdları, İpek Yolu Özel Sayısı*, TİKA, Yıl: 20, Sayı: 45, (2014/1), ss. 171-199.
- Üzümcü, A., Tokucu, E. ve Ergiçay, G. (2015), “Kars Lojistik Merkezinin (KLM) TRA2 Bölgesinin Kalkınması ve Kars Ekonomisi Açısından Önemi: Bir İktisadi Analiz”, *Kafkas Üniversitesi, İktisadi ve İdari Bilimler Fakültesi Dergisi*, Cilt : 6, Sayı: 10, ss. 191-222.
- WORLD BANK (2016), *Ülke Verileri*, (<http://www.worldbank.org/en/country>) (Erişim: 25.08.2016).