



EGE BÖLGESİ'NİN KALKINMA VE İHRACAT İLİŞKİSİ ÜZERİNE BİR DEĞERLENDİRME

Ercan Taşkın¹

Metin Yılmaz²

Cevat Söylemez³

Göksel Karas⁴

Özet

Bölgesel kalkınmada ihracat önemli bir unsurdur. İhracat oranlarının yüksek olduğu bölgelerin ekonomik olarak kalkınmış olduğunu ifade etmek mümkündür. Sürdürülebilir bir ihracat ve kalkınma için bölgesel verilerin mevcut durumunun analiz edilmesi ve değerlendirilmesi gerekmektedir. Bu çalışmanın amacı; Ege Bölgesi'nde 2010-2014 dönemleri arasındaki kalkınma ile ihracat arasındaki ilişkiyi incelemektir. Çalışmada, Devlet Planlama Teşkilatı'nın 2011 yılına ait illerin kalkınmışlık düzeyine ilişkin sınıflandırması kalkınma göstergesi olarak ele alınmıştır. Söz konusu ihracat verileri ise Dış Ticaret Müsteşarlığı (DTM), Türkiye İhracatçılar Meclisi (TİM) ve Türkiye İstatistik Kurumu'ndan (TÜİK) derlenmiştir. Bu bağlamda TÜİK'in İstatistik Bölge Birimleri Sınıflandırmasında (İBBS) düzey 2'de yer alan TR31, TR32 ve TR33 bölgeleri altında bulunan illerin sosyo-ekonomik kalkınmışlık düzeyleri ile ihracattan aldıkları paylar ilişkilendirilmiştir. Ayrıca İBBS'ye göre bölgenin temel sektörlerde ülkenin toplam üretiminden aldığı pay da incelenmiştir. Çalışmada öncelikle bölgenin demografik ve sosyo-ekonomik yapısı ele alınmıştır. Son olarak bölgenin ihracat yapısıyla ihracat ve kalkınma ilişkisi değerlendirilmiştir.

Anahtar Kelimeler:

İhracat, Ege Bölgesi, Bölgesel Kalkınma

1 Doç.Dr., Dumlupınar Üniversitesi, İİBF Uluslararası Ticaret ve Finansman Bölümü, ercan.taskin@dpu.edu.tr

2 Yard.Doç.Dr., Dumlupınar Üniversitesi, İİBF Uluslararası Ticaret ve Finansman Bölümü, metin.yilmaz@dpu.edu.tr

3 Araş.Gör., Dumlupınar Üniversitesi, İİBF Uluslararası Ticaret ve Finansman Bölümü, cevatsoylemezd@dpu.edu.tr

4 Araş.Gör., Dumlupınar Üniversitesi, İİBF Uluslararası Ticaret ve Finansman Bölümü, goksel.karas@dpu.edu.tr

AN INVESTIGATION ON THE RELATIONSHIP BETWEEN DEVELOPMENT AND EXPORT OF AEGEAN REGION

Abstract

Export is a vital factor to accomplish regional development. Regions in a high proportion of export is possible to say that the developed economically. The current situation of the regional data should be analyzed and considered for a sustainable export and development. The purpose of this study is to analyze the relationship between development and export in Aegean Region during 2010-2014. In this study, Classification of State Planning Organization on development levels of provinces updated in 2011 has been based on as indicator of development. Mentioned export data have been taken from Undersecretariat of Foreign Trade, Turkish Exporters Assembly and Turkish Statistical Institute. In this context, in TSI's Nomenclature of Territorial Units for Statistics (NUTS), socio-economic development level and the export shares they receive from total of the provinces located under the regions of TR31, TR32 and TR33 located in the level 2 has been associated. Moreover, according to NUTS, the region's share receiving from the country's total production in the basic sectors have also analyzed. Within this framework, demographical and socio-economic structures of the region are discussed firstly. Finally, the structure of the region's exports with the relationship between the exports and development of the region is discussed.

Keywords:

Export, Aegean Region, Regional Development



Giriş

Dünyanın büyük bir bölümü az gelişmiş ülkelerden oluşmaktadır. Kişi başına düşen reel gelirin göreceli olarak düşük olması az gelişmişliğin temel göstergelerinden birisidir. Az gelişmiş ülkeler ekonomi politikalarını belirlemeye başladıkları ilk günden beri yaşam düzeyleri yönünden gelişmiş ülkelerle aralarındaki farkların giderilmesine çalışmaktadır. Bu amaçla da sanayinin gelişmesine ayrı bir önem verilir (Seyidoğlu, 2003: 586). Aynı şekilde gelişmekte olan ülkelerin temel amaçları arasında sürdürülebilir büyümenin gerçekleştirilmesi, ekonomik kalkınmanın hızlandırılması, sanayileşmenin sağlanması yer almaktadır. Bunların gerçekleştirilebilmesi için dünyanın küreselleşmesi ile birlikte artan rekabet koşullarına uyum sağlamak, gelişen teknolojiyi yakından takip etmek gerekmektedir.

Bir ülkenin kalkınması için iç ekonomik, sosyal ve kurumsal yapıyla yakından ilgili olmakla birlikte dış ticaret hacminin de ülkeler ve bölgelerin kalkınmaları açısından önemi göz ardı edilemez. Burada birbirine karıştırılmaması gereken iki kavram vardır. Bunlar ekonomik büyüme ve kalkınma kavramlarıdır. Ekonomik büyüme dar anlamda, milli gelirin zaman içindeki artışını ifade ederken; geniş anlamda ise iktisadi yapının nitelik ve nicelik bakımından yığılımlı değişme ve gelişmesi anlamına gelir (Siverekli Demircan, 2003). Diğer bir ifadeyle ekonomik büyümeyi kişi başına düşen milli gelirdeki artış olarak tanımlayabiliriz. Ayrıca büyüme ölçülebilir bir nitelik taşımaktadır. Ekonomik kalkınma ise bir toplumda ekonomik, toplumsal ve siyasal anlamda arzu edilen her türlü değişme ve gelişme olarak tanımlanabilir. Kalkınma, üretimin ve kişi başına gelirin artışı değil; az gelişmiş bir ekonomide iktisadi ve sosyo-kültürel yapının da değiştirilmesi, yenilenmesidir (Han ve Kaya, 1997: 2). Ekonomik kalkınmanın ardında insana yapılan yatırımlar ve genel olarak yaşam standartlarının geliştirilmesi vardır.

Bu bağlamda gelişmekte olan bir ülke olarak Türkiye'nin kalkınma yolunda atmış olduğu adımları ele almak gerekmektedir. Cumhuriyet'in ilanından sonra hızlı bir sanayileşme sürecine başlanmıştır. Bu süreç devletin sağlamış olduğu destekle ve İktisadi Devlet Teşekküllerinin kurulmasıyla hızlanmıştır. Bu dönemde hazırlanan beş yıllık sanayi planları tam anlamıyla uygulanamamıştır. 1960'lı yıllarda ise sanayileşme stratejilerinin devamı niteliğinde ve daha kapsamlı kalkınma planlarının temeli atılmaya başlanmıştır. Dış ticaret açığının kapatılmaya çalışılması ithalat kısıtlamalarıyla sağlanmaktaydı. Fakat sanayi sektörünün ham madde ve ara mallar yönünden dışa bağımlı olması üretimi olumsuz yönde etkilemekteydi. Bunun önüne geçilebilmesi için ise 24 Ocak 1980'de alınan kararla ihracatın özendirilmesi amaçlanmış ve ihracata dayalı bir kalkınma politikası izlenmesi yolu benimsenmiştir. Oluşturulan Beşinci Beş Yıllık Kalkınma Planı'yla dış ticarete dayalı bir kalkınma modeli oluşturulmuştur. Bu tarihten sonra uygulamaya konulan kalkınma planları küreselleşmeye doğru önemli yol alan dünyaya Türkiye'nin ayak uydurması ve açık ekonomik sistemde yerini alması için atılan önemli adımlar arasındadır. Açık ekonomik sistemin temelinde ise şüphesiz dış ticaret (ithalat-ihracat) işlemleri bulunmaktadır.

Bu anlamda gerçekleştirilen birçok çalışmada, ihracatın kalkınma üzerinde etkileri konu-

sunda farklı görüşler ve tartışmalar ortaya çıktığı görülmektedir. Yapılan çalışmaların sonuçlarına bakıldığında ülkeler bazında değişik sonuçlara ulaşıldığı görülmektedir.

Örneğin, Love ve Chandra (2004), Hindistan ve Pakistan üzerinde gerçekleştirdikleri bir çalışmada ihracat ile ekonomik büyüme arasında iki yönlü bir ilişki bulurken; Konya (2004) Hollanda ve Lüksemburg üzerinde yaptığı çalışmasında ilişki bulamamıştır. Kanada, Japonya ve Kore'de büyümeden ihracata, İzlanda da ihracattan büyümeye, İsveç ve İngiltere'de ise iki yönlü nedensellik ilişkisi bulunmuştur.

Ayrıca Türkiye üzerine yapılan Abdunnasser ve Manuchehr (2000) çalışmalarında ihracatla büyüme arasında uzun dönemli bir ilişki bulamamıştır. Özer ve Erdoğan (2006) çalışmalarında Türkiye'de ihracattan ekonomik büyümeye ve ithalata, ihracattan ithalata doğru tek yönlü bir nedensellik olduğunu bulmuşlardır. Türkiye'de bölgesel anlamda yapılan çalışmalara bakıldığında, Aktaş ve Çatalbaş (2011), Güneydoğu Anadolu Bölgesi üzerine yaptıkları analizlerde kalkınmışlık düzeyi ile ihracat arasında bir ilişki buldukları görülmektedir. Bilgin ve Şahbaz (2009), 1987-2007 dönemi için aylık veriler kullanarak ihracat ve büyüme arasındaki ilişkiyi Granger nedensellik testi uygulayarak test etmiş ve ihracattan sanayi üretimine doğru tek yönlü bir ilişkinin var olduğu sonucuna ulaşmıştır. Aktaş (2009), 1996-2006 dönemine ait verilerle ihracat, ithalat ve büyüme arasındaki ilişkiyi eşbütünlük testi yardımıyla test etmiş ve kısa dönemde ithalat, ihracat ve ekonomik büyüme arasında iki yönlü nedensellik ilişkisi olduğunu, Hata Düzeltme Modeline göre uzun dönemde, ihracattan ithalata, ithalattan ihracata, büyümeden ihracata ve büyümeden ithalata doğru tek yönlü bir nedensellik ilişkisi olduğu sonucuna varmıştır. Demirhan (2005), çalışmasında Türkiye'de 1990 yılının ilk çeyreğinden 2004 yılının ilk çeyreği arasındaki dönemde ihracat ve büyüme arasındaki nedensellik ilişkisini araştırmıştır. Nedensellik ilişkisinin tahmin edilmesinde vektör hata düzeltme modeli ve koentegrasyon analizinden yararlanmış. Analiz, ihracat ve büyüme arasında tek yönlü bir ilişkinin bulunduğunu ve bu tek yönlü ilişkinin ihracattan büyümeye doğru olduğunu göstermektedir. Ayrıca koentegrasyon denklemiyle uzun dönemde ihracatın büyümeyi artırdığı sonucuna ulaşılmıştır. Bu sonuç ihracatın artırılmasına yönelik politikaların Türkiye'de büyümeyi artırdığını göstermektedir.

Bu çalışmada, Türkiye'nin önemli bölgelerinden olan Ege Bölgesinin kalkınmışlık düzeyi ve ihracat performansı arasındaki ilişki ele alınmıştır. TÜİK'in İstatistikî Bölge Birimleri Sınıflandırmasına göre Düzey 2'de yer alan TR31, TR32 TR33 bölgelerindeki iller üzerinde çalışma gerçekleştirilmiştir. Öncelikle bölgenin genel özellikleri ele alınmış, bölge ekonomisinde önemli yer tutan temel sektörler üzerinde durulmuş, bölgenin sosyo-ekonomik kalkınmışlık düzeyi, ihracat yapısı ve kalkınma ilişkisi incelenmeye çalışılmıştır.

1) Ege Bölgesinin Coğrafi, Demografik ve Ekonomik Yapısı

Ege Bölgesi (TR3), İBBS'ye göre Düzey 1'de yer alan 12 bölgeden birisidir. Bölge Düzey 2'ye göre TR31, TR32 ve TR33 olmak üzere üç alt bölgeye ayrılmıştır. Bölgede yer alan iller ise Düzey 3'e göre İzmir (TR310), Aydın (TR321), Denizli (TR322), Muğla (TR323), Manisa



(TR331), Afyonkarahisar (TR332), Kütahya (TR333) ve Uşak (TR334)'tır.

Ege Bölgesi 93.139 km² yüzölçümüyle Türkiye'nin %10,1 alanını karşılamaktadır. Alan bakımından Türkiye'nin beşinci büyük bölgesidir. Bölgenin nüfusu 2014 yılı itibariyle 10.023.549 kişidir. Bölgenin en kalabalık illeri İzmir, Aydın ve Manisa'dır. İllerin nüfusları ve göç oranları Tablo 1'de detaylı olarak gösterilmektedir.

Tablo 1: Ege Bölgesi'nin Nüfus Göstergeleri (2014)

| Düzyey 1, 2 ve 3'e Göre Bölgeler | Toplam Nüfus | Net Göç | Göç Hızı (%) |
|----------------------------------|-------------------|----------------|--------------|
| TR3 Ege Bölgesi | 10.023.549 | 46,115 | 5 |
| TR31 İzmir | 4.113.072 | 22,992 | 5.6 |
| İzmir | 4.113.072 | 22,992 | 5.6 |
| TR32 Aydın | 2.915.188 | 35,502 | 12 |
| Aydın | 1.041.979 | 13,446 | 13 |
| Denizli | 978,700 | 3,508 | 3.6 |
| Muğla | 894,509 | 18,548 | 21 |
| TR33 Manisa | 2.995.289 | -12,379 | -4 |
| Manisa | 1.367.905 | -2,862 | -2.1 |
| Afyonkarahisar | 706,371 | -5,686 | -8 |
| Kütahya | 571,554 | -3,126 | -5.5 |
| Uşak | 349,459 | -705 | -2 |
| Türkiye | 77.695.904 | 0 | 0 |

Kaynak: TÜİK, www.tuik.gov.tr, (Erişim Tarihi: 02.06.2015)

Türkiye'nin batısında yer alan Ege Bölgesinde tarımsal faaliyetler oldukça fazladır. Tarımsal anlamda en verimli topraklar İzmir, Aydın ve Manisa illerine aittir. Dağların kıyıya dik uzanmasından dolayı Akdeniz iklimi iç kesimlere kadar ilerleyebilmekte bu nedenle tarımsal faaliyetlerde çeşitlilik sağlanmaktadır. Hayvancılık alanında Kütahya ve Afyonkarahisar ön plana çıkmaktadır.

Bölgenin Gayri Safi Katma Değer (GSKD) içindeki payı Tablo 2'de gösterilmektedir. TÜİK'in cari fiyatlarla bölgesel GSKD verilerine göre Türkiye'de 2011 yılında üretilen GSKD'in %9'u tarım, %63,5'i hizmet ve %27,5'i sanayi sektörüne aittir. Tablo 2'de GSKD bazında temel sektörler olan tarım, sanayi ve hizmet sektörlerinin, Türkiye ve bölgesel payları yüzde olarak gösterilmektedir. Temel sektörlerin Türkiye GSKD'ine alt bölgeleri itibariyle bakıldığında TR31 bölgesi hizmet sektöründe, TR32 ve TR33 bölgeleri tarım sektöründe öne çıkmaktadır. Bunun nedeni, TR33 bölgesinde Manisa ve TR32 bölgesinde Aydın illerinin yer almasıdır. TR31 bölgesinde İzmir'in yer alması ve turizm sektörünün önde olması hizmetteki payını artırmaktadır.

Tablo 2: Ege Bölgesinin GSKD İçindeki Payı (%) (2011)

| | Türkiye | | | Bölge İçi | | |
|----------------|---------|--------|--------|-----------|--------|--------|
| | Tarım | Sanayi | Hizmet | Tarım | Sanayi | Hizmet |
| TR31 | 3.9 | 6.4 | 7.0 | 5.4 | 26.9 | 67.7 |
| TR32 | 6.4 | 2.9 | 3.3 | 16.7 | 22.8 | 60.5 |
| TR33 | 7.6 | 4.7 | 2.6 | 19.0 | 35.9 | 45.2 |
| Türkiye | 9.0 | 27.5 | 63.5 | | | |

Kaynak: TÜİK, www.tuik.gov.tr, (Erişim Tarihi: 02.06.2015)

2) Bölgenin Sosyo-Ekonomik Kalkınmışlık Düzeyi

Türkiye'nin bölgeleri ve illeri arasında sosyo-ekonomik gelişmişlik düzeyleri bakımından farklılık bulunmaktadır. Söz konusu farklılıkların giderilmesi planlanacak olan yatırımların başlangıç noktasını oluşturmaktadır. Bölgelerin gelişmelerinin ölçülmesi konusunda 1970'lere kadar kişi başı gayri safi yurt içi hasıla veya gayri safi milli hasıla temel ölçüt olarak kullanılırken, gelir dağılımının ve gelişmişlik düzeyinin ölçülmesindeki yetersizlik nedeniyle 1970'li yıllardan sonra Birleşmiş Milletler Kalkınma Programı tarafından hesaplanan insani gelişmişlik endeksi kullanılmaya başlanmıştır. Son yıllarda insani gelişmişlik endeksine yönelik kavramsal açıdan zayıf olduğu ve ampirik olarak sağlıklı olduğu yönündeki eleştiriler nedeniyle birden çok değişken kullanılarak temel bileşenler analizi yardımıyla sosyo-ekonomik gelişmişlik analizi kullanılmaya başlanmıştır. Bu çerçevede DPT tarafından 58 adet gösterge kullanılarak 2003 yılında ve Kalkınma Bakanlığı tarafından da 61 adet gösterge kullanılarak 2011 yılında Sosyo-Ekonomik Gelişmişlik sıralaması araştırması yapılmıştır. Ege Bölgesine ait illerin 2003 ve 2011 yılları sıralaması Tablo 3'te karşılaştırılmalı olarak gösterilmektedir.

Tablo 3: İllerin SEGE'ye Göre Karşılaştırılması

| | 2003 | 2011 |
|----------------|------|------|
| İzmir | 3 | 3 |
| Muğla | 13 | 8 |
| Denizli | 12 | 10 |
| Aydın | 22 | 19 |
| Manisa | 25 | 23 |
| Uşak | 30 | 25 |
| Kütahya | 40 | 38 |
| Afyonkarahisar | 44 | 43 |

Kaynak: Kalkınma Bakanlığı, www.kalkinma.gov.tr, (Erişim Tarihi: 02.06.2015)

Tablo 3'te 2003 ve 2011 yıllarında açıklanan SEGE açısından Ege Bölgesi illerinin karşılaştırmasına göre, İzmir her iki yılda da aynı sırada yer almaktadır. Muğla ve Uşak beş sıra yükselerek gelişmişlik endeksini artırmışlardır. Denizli, Kütahya ve Manisa iki sıra yükselmişlerdir. Aydın ise üç sıra yükselirken Afyonkarahisar bir sıra yükselmiştir.

3) Ege Bölgesinin İhracat Performansı ve Kalkınma Düzeyi

3.1. Ege Bölgesinin İhracatı

Bölge ihracatı 2010-2015 yılı Nisan ayı itibariyle Tablo 4'te gösterilmektedir. Tablodan da görüldüğü üzere bölgenin yıllar itibariyle ihracatı artış göstermektedir. Ancak 2013 yılı ihracat rakamının bir önceki yıla göre düşüş gösterdiği anlaşılmaktadır. Bunun nedenini ise Mortgage krizinin etkisinin 2013 yılında Avrupa ülkelerinde yaratmış olduğu olumsuzluk olarak nitelendirmek mümkündür. Çünkü Türkiye ihracatının büyük bir bölümünü Avrupa ülkelerine gerçekleştirmektedir. Bu nedenle bu yıllarda ihracat rakamları düşüş göstermiştir. Yine Tablo 4'te bölge ihracatının yarısından fazlasını İzmir ve Manisa'nın gerçekleştirdiğini görmek mümkündür. Bölge ihracatındaki en düşük pay ise Kütahya ve Uşak'a aittir.

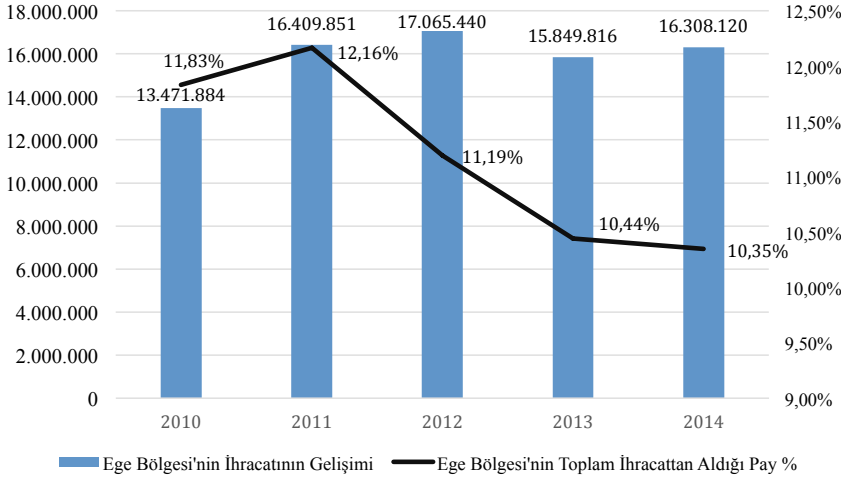
Tablo 4: Ege Bölgesi İhracat Rakamları (2010-2015/4 – 1000\$)

| Düzyer 1, 2 ve 3'e Göre Bölgeler | 2010 | 2011 | 2012 | 2013 | 2014 | 2015/4 |
|--|--------------------|--------------------|--------------------|--------------------|--------------------|-------------------|
| TR3 Ege Bölgesi | 13.471.884 | 16.409.851 | 17.065.440 | 15.849.816 | 16.308.120 | 4.650.114 |
| TR31 İzmir | 6.682.458 | 8.071.550 | 8.658.628 | 9.484.108 | 9.618.112 | 2.748.578 |
| İzmir | 6.682.458 | 8.071.550 | 8.658.628 | 9.484.108 | 9.618.112 | 2.748.578 |
| TR32 Aydın | 2.891.217 | 3.582.653 | 3.577.085 | 3.724.793 | 3.898.438 | 1.111.552 |
| Aydın | 552.459 | 706.344 | 711.315 | 697.489 | 744.313 | 215.279 |
| Denizli | 2.127.923 | 2.639.582 | 2.622.545 | 2.741.457 | 2.811.522 | 786.125 |
| Muğla | 210.835 | 236.727 | 243.225 | 285.847 | 342.603 | 110.148 |
| TR33 Manisa | 3.898.209 | 4.755.648 | 4.829.727 | 2.640.915 | 2.791.570 | 789.984 |
| Manisa | 3.445.906 | 4.164.819 | 4.198.433 | 1.844.589 | 1.980.750 | 557.179 |
| Afyonkarahisar | 217.496 | 291.682 | 314.350 | 362.111 | 357.510 | 112.431 |
| Kütahya | 120.037 | 153.768 | 145.487 | 172.693 | 182.973 | 53.555 |
| Uşak | 114.770 | 145.379 | 171.457 | 261.522 | 270.337 | 66.819 |
| Türkiye İhracatından Aldığı Pay % | 11.83 | 12.16 | 11.19 | 10.44 | 10.35 | 9.21 |
| Türkiye | 113.883.219 | 134.906.869 | 152.461.737 | 151.802.637 | 157.616.885 | 50.476.755 |

Kaynak: TÜİK, www.tuik.gov.tr, (Erişim Tarihi: 03.06.2015)

Türkiye ihracatının giderek artış göstermesine rağmen bölgenin ihracattan aldığı payın oranının düştüğü görülmektedir. Şekil 1'de Ege Bölgesinin ihracatının gelişimi ve ülkenin toplam ihracatından aldığı pay 2010-2014 yılları itibariyle verilmiştir. Bölgenin Türkiye ihracatındaki payı 2010 yılında %11.83, 2011 yılında %12.16 ile en yüksek düzeyde ve 2014 yılında %10.35 düzeyi ile en düşük seviyesindedir. Genel olarak bölgenin ihracatı artarken; ülke ihracatından almış olduğu payın düştüğünü ifade etmek mümkündür.

Şekil 1: Ege Bölgesinin İhracatının Gelişimi ve Toplam İhracattan Aldığı Pay (2010-2014)



Ege Bölgesi'nden pek çok ülkeye ihracat yapılmaktadır. TİM verilerine göre 2010-2014 yılları arasında bölgenin en fazla ihracat yaptığı ülkeler arasında Almanya, Amerika, İngiltere, İspanya, İtalya, Hollanda, Birleşik Arap Emirlikleri ve Irak ilk sıralarda yer almaktadır. Bölgeden bu ülkelere en çok maden, ağaç ürünleri, kuru ve yaş meyve, hazır giyim, tekstil, kimyevi maddeler, seramik ve toprak ürünleri, elektrik-elektronik ürünler ve su ürünleri sektörlerinde ihracat gerçekleşmektedir.

3.2. Ege Bölgesi'nin Kalkınmasında Kamu Yatırımlarının Rolü

Ege Bölgesi Türkiye nüfusunun yaklaşık %13'ünü oluşturmasına rağmen kamu yatırımlarından almış olduğu pay nüfusa oranla daha düşük düzeydedir. Bölgenin Türkiye genelinde kamu yatırımlarından aldığı pay 2010 yılında %4.62 iken 2014 yılında nispeten artarak %6.25'e yükselmiştir(Kalkınma Bakanlığı). Bu artışın nedeni 2013 ve 2014 yıllarında bölgenin ulaştırma ve eğitim sektörlerinde yatırımlardan almış olduğu payın artmış olmasıdır. Tablo 5'e göre madencilik sektöründe 2010 yılında bölgenin kamu yatırımlarından almış olduğu pay %6.23 iken bu oran 2014 yılında %1.16 düzeylerine gerilemiştir. Enerji sektörünün 2011 ve 2012 yıllarında kamu yatırımlarından almış olduğu pay oldukça yüksektir. Bunun nedeni İzmir, Muğla, Manisa ve Kütahya illerine bu yıllarda enerji alanındaki yatırımlara ağırlık verilmesidir. Sağlık sektörü 2010 yılında yaklaşık %10 oranında kamu yatırımlarından pay alırken bu oran 2014 yılında %5'lere gerilemiştir. Genel olarak bakıldığında 2010 ve 2014 yılları arasında bölgenin tutar olarak kamu yatırımlarından almış olduğu payın arttığı görülmektedir. Ancak Türkiye genelindeki kamu yatırımlarından alınan paya bakıldığında, oransal olarak bazı sektörlerde düşüş bazı sektörlerde ise nispeten artış görülmektedir. Bu durumu diğer bölgelere yapılan yatırımlara göre daha az kaynak ayrıldığı şeklinde yorumlayabiliriz.



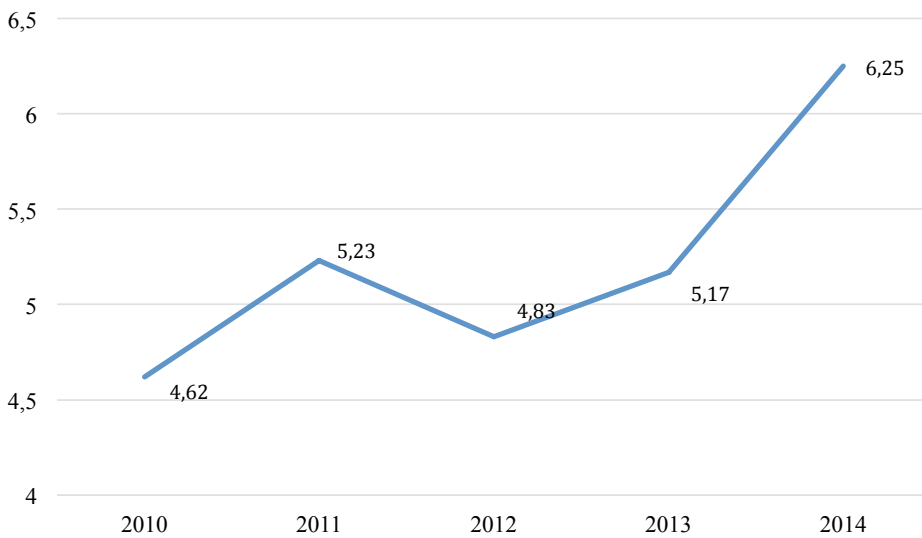
Tablo 5: Ege Bölgesi'nde Kamu Yatırımlarının Sektörel Dağılımı (%)

| | 2010 | 2011 | 2012 | 2013 | 2014 |
|--------------------------------|-------|-------|-------|-------|-------|
| Tarım | 11.09 | 12.16 | 14.44 | 16.56 | 12.63 |
| Madencilik | 6.23 | 5.37 | 4.44 | 2.94 | 1.16 |
| İmalat | 2.75 | 1.97 | 1.85 | 4.70 | 3.09 |
| Enerji | 8.38 | 19.86 | 16.23 | 4.38 | 5.75 |
| Ulaştırma ve Haberleşme | 16.63 | 15.56 | 14.29 | 25.01 | 31.28 |
| Turizm | 1.13 | 0.86 | 1.16 | 1.12 | 0.51 |
| Konut | 0.62 | 0.26 | 3.06 | 1.37 | 0.31 |
| Eğitim | 17.76 | 15.54 | 17.29 | 18.69 | 19.79 |
| Sağlık | 10.41 | 10.89 | 9.56 | 6.71 | 5.43 |
| Diğer Kamu Hizmetleri | 25.01 | 17.5 | 17.68 | 18.52 | 20.04 |

Kaynak: Kalkınma Bakanlığı, www.kalkinma.gov.tr, (Erişim Tarihi: 03.06.2015)

Bölgesel kalkınmaya yönelik yaklaşımlar incelendiğinde alt yapı ve kurumsal yapının bölge kalkınmasındaki önemi açıktır (Aktaş ve Çatalbaş, 2011). Bölgede üretilen mal ve hizmetlerin pazara ulaşımının kolay sağlanması konusunda ulaştırma ve haberleşme yatırımları pozitif dışsallık sağlamaktadır. Bölgede ulaştırma ve haberleşme yatırımlarının 2010 yılından 2014 yılına yaklaşık iki katı artarak %31.28'e ulaştığı görülmektedir. Bu durum bölgedeki üreticilerin lojistik maliyetlerini azaltarak ve pazara erişimlerini kolaylaştırarak rekabet güçlerinin artmasına katkı sağlamıştır. Ege bölgesinin Türkiye geneli kamu yatırımlarından almış olduğu pay Şekil 2'de oransal olarak gösterilmektedir.

Şekil 2: Ege Bölgesinin Türkiye Geneli Kamu Yatırımlarındaki Payı (2010-2014)



4) Ege Bölgesi'nde Kalkınma İle İhracat Arasındaki İlişki

Türkiye'de ihracat ile kalkınma arasındaki ilişki incelendiğinde; genel olarak illerin kalkınmışlık düzeyleri arttıkça ihracattan almış oldukları paylarında artış gösterdiği ifade edilmektedir (Aktaş ve Çatalbaş, 2011). DPT tarafından 2003 yılında oluşturulan SEGE'ye göre Türkiye beş bölgeye ayrılmış ve 2010 yılına kadar illerin kalkınmışlık düzeyleri ile ihracattan aldıkları pay arasında doğrusal bir ilişkinin olduğu görülmektedir. 2011 yılında Kalkınma Bakanlığı tarafından güncellenen SEGE'de Türkiye altı bölgeye ayrılmıştır. Tablo 6'da illerin kalkınmışlık düzeylerine göre ihracattan almış oldukları pay gösterilmektedir. Tablo incelendiğinde; Türkiye'de gerçekleşen ihracatın yaklaşık %75'i sekiz ilden oluşan 1.derece kalkınmış iller tarafından gerçekleştirildiği görülmektedir. Kalkınmışlık derecesi düştükçe ihracattan alınan pay düşmektedir.

Tablo 6: İllerin Kalkınmışlık Düzeylerine Göre İhracatın Dağılımı (%)

| | 2011 | 2012 | 2013 | 2014 |
|------------------------------------|-------|-------|-------|-------|
| 1. Derecede Kalkınmış İller | 75.68 | 77.58 | 76.46 | 76.31 |
| 2. Derecede Kalkınmış İller | 8.15 | 7.34 | 8.37 | 8.64 |
| 3. Derecede Kalkınmış İller | 9.98 | 9.36 | 8.89 | 9.07 |
| 4. Derecede Kalkınmış İller | 2.94 | 2.64 | 2.97 | 2.84 |
| 5. Derecede Kalkınmış İller | 1.29 | 1.18 | 1.17 | 1.35 |
| 6. Derecede Kalkınmış İller | 1.96 | 1.91 | 2.14 | 1.80 |

Kaynak: TÜİK, www.tuik.gov.tr, (Erişim Tarihi: 04.06.2015)

Tablo 7'de Ege Bölgesinde yer alan illerin kalkınmışlık düzeylerine göre bölge ihracatından almış oldukları paylar gösterilmektedir. Tabloya göre Ege Bölgesinde yer alan iller ilk dört grup içerisinde bulunmaktadır. 1. derecede kalkınmış iller arasında yer alan İzmir 1. derecede kalkınmış iller içerisinde ihracatın ortalama yaklaşık %8'ini gerçekleştirmektedir. 2. derecede yer alan Denizli ise 2. derecedeki iller arasında gerçekleşen ihracatın ortalama %20'den fazlasını gerçekleştirmektedir. Denizli ve Manisa içinde bulunmuş oldukları kalkınmış iller gruplamasında Ege Bölgesi illeri içerisinde en çok ihracatı gerçekleştiren illerdir. 4. derecede kalkınmış iller arasında yer alan Kütahya ve Afyonkarahisar ise buldukları grubun ihracatının toplam yaklaşık %10'unu karşılamaktadır.

Tablo 7: Ege Bölgesi İllerinin Kalkınmışlık Düzeylerine Göre Bölge İhracatındaki Payları (%)

| | 2011 | 2012 | 2013 | 2014 |
|------------------------------------|--------------|--------------|--------------|--------------|
| 1. Derecede Kalkınmış İller | 75.68 | 77.58 | 76.46 | 76.31 |
| İzmir | 7.91 | 7.32 | 8.17 | 8.00 |
| Muğla | 0.23 | 0.21 | 0.25 | 0.28 |
| 2. Derecede Kalkınmış İller | 8.15 | 7.34 | 8.37 | 8.64 |
| Denizli | 24.00 | 23.44 | 21.56 | 20.65 |
| Aydın | 6.42 | 6.36 | 5.49 | 5.47 |
| 3. Derecede Kalkınmış İller | 9.98 | 9.36 | 8.89 | 9.07 |
| Uşak | 1.08 | 1.20 | 1.9 | 1.89 |
| Manisa | 30.94 | 29.42 | 13.67 | 13.86 |
| 4. Derecede Kalkınmış İller | 2.94 | 2.64 | 2.97 | 2.84 |
| Kütahya | 3.88 | 3.62 | 3.83 | 4.09 |
| Afyonkarahisar | 7.35 | 7.82 | 8.04 | 7.99 |

Kaynak: TÜİK, www.tuik.gov.tr, (Erişim Tarihi: 04.06.2015)



2011-2014 dönemi ihracat verileri dikkate alındığında Türkiye genelinde kalkınma ve ihracat arasında bir ilişkinin var olduğu görülmektedir. Son dönemdeki ihracat verilerine bakıldığında; 3. ve 4. derecede kalkınmış illerin oranlarında nispi olarak düşüş görülmektedir. Bu durumun var olan kalkınma ile ihracat arasındaki ilişkiyi zayıflamış gibi gösterse de ihracat ve kalkınma arasındaki ilişkinin olduğu eğilimi devam ettirmektedir. 2012 yılından 2013 yılına Türkiye genelindeki ihracat rakamlarında ve Ege Bölgesi ihracat rakamlarında yaşanan düşüşe küresel mali krizin neden olduğu ifade edilebilir.

Sonuç ve Değerlendirme

Türkiye'nin AB'ye üyelik sürecinde ortaya koymuş olduğu bölgesel kalkınmışlık farklılıklarının azaltılmasına yönelik çabalar, kalkınmanın sürdürülebilirliği açısından önem arz etmektedir. Bu doğrultuda AB'nin ortaya koymuş olduğu NUTS bölgesel ayırıştırma sistemiyle bölgeler NUTS 1, 2 ve 3 olarak belirlenmiştir. Türkiye NUTS 1'e göre 12 alt bölgeden oluşmaktadır ve Ege Bölgesi TR3 olarak adlandırılmaktadır.

Ege Bölgesi 2011 yılı verilerine Türkiye GSKD'sinin yaklaşık %13.7'sini gerçekleştirmiştir. Bölgenin temel sektörlerde GSKD'den almış olduğu payın oransal olarak çok fazla değişmediği görülmüştür. Bölge içinde en çok payı ise sanayi ve hizmet sektörleri almaktadır.

Kamu yatırımları bir ülkede sosyo-ekonomik kalkınmışlık açısından geri kalmış bölgelerin kalkınmasında önemli bir rol üstlenmektedir. Ege bölgesinin ulaştırma, haberleşme, eğitim ve tarım sektörlerindeki kamu yatırımlardan almış olduğu pay bölgenin gelişmesine katkı sağlamaktadır.

Ekonomik kalkınma ile ihracat arasında ilişki olup olmadığı yönünde birçok araştırma yapılmıştır. Çalışmalar çoğunlukla ülke bazlı yapıldığı gibi bölgesel olarak da yapılmıştır. Çalışmaların sonucunda ihracat ile kalkınma arasında pozitif yönlü bir ilişki olduğu sonuçlarına ulaşılmıştır. Yani bir ülkenin veya bölgenin kalkınmasında ihracatın önemli bir rolü bulunmaktadır. Sosyo-ekonomik gelişmişlik düzeyine göre farklı bölgelere ayrılan Türkiye'de, yüksek kalkınmışlık düzeylerindeki illerin ihracat rakamlarının yüksek olması nedeniyle ihracat ve kalkınma arasında açık bir ilişkinin olduğu görülmektedir.

Kaynakça

- Abdunnasser, Hatemi J. ve Manuchehr, I., (2000), "Time Series Evidence for Balassa' Export-Led Growth Hypotesis", *Journal of International Trade and Development*, 9 (3), s. 355-365.
- Aktaş, Cengiz. (2009), "Türkiye'nin İhracat, İthalat Ve Ekonomik Büyüme Arasındaki Nedensellik Analizi", *Kocaeli Üniversitesi Sosyal Bilimler Enstitüsü Dergisi*, 18 (2), s.35-47.
- Aktaş, Munise Tuba. ve Çatalbaş, Nazım. (2011), "Güneydoğu Anadolu Bölgesi'nin Kalkınma ve İhracat İlişkisi Üzerine Bir İnceleme", *Marmara Üniversitesi İ.İ.B.F. Dergisi*, 31 (2), s.61-90.
- Bilgin, Cevat. ve Şahbaz, Ahmet. (2009), "Türkiye'de Büyüme ve İhracat Arasındaki Nedensellik İlişkileri", *Gaziantep Üniversitesi Sosyal Bilimler Dergisi*, 8 (1), s.177-198.
- Demirhan, Erdal. (2005), "Büyüme ve İhracat Arasındaki Nedensellik İlişkisi: Türkiye Örneği", *Ankara Üniversitesi SBF Dergisi*, 60 (4), s. 75-88.
- Han, Ergül. ve Kaya, A. A. (1997), *Kalkınma Ekonomisi Teori ve Politika*, Eskişehir, Birlik Ofset.
- Kalkınma Bakanlığı. (2015), *Kamu Yatırımlarının İllere Göre Sektörel Dağılımı*, <http://www2.kalkinma.gov.tr/kamuyat/ilozet.html> (Erişim Tarihi: 04.06.2015)
- Konya L. (2004), "Unit-Root, Cointegration and Granger Casualty Test Results For Export and Growth in OECD Countries", *International Journal of Applied Econometrics and Quantitative Studies*, (1-2), s.57-84.
- Love J. Ve Chandra R. (2004), "Testing Export-Led Growth in India, Pakistan and Sri Lanka Using a Multivariate Framework", *The Manchester School*, 72 (4), s. 483-496.
- Özer, Mustafa. ve Erdoğan, Levent. (2006), "Türkiye'de İhracat, İthalat ve Ekonomik Büyüme Arasındaki İlişkilerin Zaman Serisi Analizi", *Ekonomik Yaklaşım*, 17 (60-61), s.63-110.
- Seyidoğlu, Halil. (2003), *Uluslararası İktisat*, İstanbul, Güzem Can Yayınları.
- Siverekli Demircan, Esra. (2003), "Vergilendirmenin Ekonomik Büyüme Kalkınmaya Etkisi", *Erciyes Üniversitesi İktisadi ve İdari Bilimler Fakültesi Dergisi*, (21), s.97-116.
- TÜİK. (2015), *Genel Nüfus Sayımları*, http://www.tuik.gov.tr/PreTablo.do?alt_id=1047 (Erişim tarihi: 02.06.2015)
- TÜİK. (2015), *2004-2011 Gayri Safi Katma Değer Bölgesel Sonuçlar*, http://www.tuik.gov.tr/jsp/duyuru/upload/yayinrapor/GSKD_Bolgesel_2004-2011.pdf (Erişim tarihi: 02.06.2015)
- TÜİK. (2015), *Dış Ticaret İstatistikleri*, http://www.tuik.gov.tr/PreTablo.do?alt_id=1046 (Erişim Tarihi: 03.06.2015)